

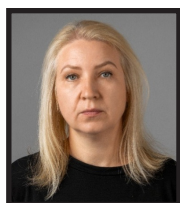
Оригинальная статья

УДК 159.9.072

DOI: 10.35750/2713-0622-2024-1-93-103



Использование приема «смена установки» при проведении специального психофизиологического исследования с применением полиграфа

**Ирина Викторовна Усачева***

Московский университет МВД России имени В. Я. Кикотя

(Москва, Россия)

irina-u@yandex.ru

ORCID: 0009-0001-9740-484X

**Игорь Александрович Паршутин**

Национальный исследовательский ядерный университет «МИФИ»

(Москва, Россия)

pari.76@mail.ru

ORCID: 0009-0004-6056-4446

Аннотация

Введение. В статье рассматриваются вопросы тактики проведения специального психофизиологического исследования с применением полиграфа при профессиональном психологическом отборе граждан, поступающих на службу в органы внутренних дел Российской Федерации. При использовании полиграфа в кадровой работе часто возникают ситуации, когда полиграфологу трудно принять решение о значимости выявленных реакций, так как они могут быть связаны не с наличием у обследуемого определенного фактора риска (девиантного поведения), препятствующего поступлению на службу в полицию, а с проявлением ситуативной тревожности, тяжело контролируемой кандидатом в ситуации, оцениваемой как стрессовая. Для решения данной проблемы и повышения достоверности результатов полиграфных проверок специалисты используют особую тактику «смены установки», которая позволяет сделать объективный вывод о значимости для обследуемого того или иного «фактора риска» с учетом его индивидуально-психологических особенностей. **Метод исследования.** Психофизиологический метод детекции лжи (полиграф) позволяет решить важные вопросы отбора в правоохранительные органы кандидатов на службу, у которых нет склонности к девиантному поведению, что в дальнейшем обеспечивает качество и эффективность профессиональной деятельности сотрудников полиции. **Результаты.** В рамках проведенного исследования показана возможность создания у обследуемого специальной установки, обеспечивающей возникновение реакции на ранее не значимый для него стимул, относящийся к какой-либо проверочной тематике. Выявлена эффективность тактики «смены установки», помогающей нейтрализовать «обвинительный уклон» полиграфной проверки при работе с обследуемыми тревожно-мнительного круга. Доказано, что использование тактики «смены установки» в процессе скрининговых проверок приводит к снижению ошибок первого рода («ложной тревоги») и обеспечивает достоверность результатов психофизиологического исследования с применением полиграфа.

* Автор стал жертвой террористического акта 22.03.2024 г. в «Крокус Сити Холле». Редакция и редакционная коллегия журнала выражает соболезнования родным и близким погибшей.

© Усачева И. В., Паршутин И. А., 2024

Ключевые слова

факторы риска, девиантное поведение, полиграф, достоверность полиграфных проверок, смена установки, психология служебной деятельности

Для цитирования: Усачева, И. В., Паршутин, И. А. (2024). Использование приема «смена установки» при проведении специального психофизиологического исследования с применением полиграфа. *Российский девиантологический журнал*, 4 (1), 93–103. doi: 10.35750/2713-0622-2024-1-93-103.

Original paper

The use of the “attitudechange” technique in conducting a special psychophysiological examination with application of polygraph

Irina V. Usacheva*

Moscow University of the MIA of the Russian Federation named after V.Ya. Kikot
(Moscow, Russia)

irina-u@yandex.ru

ORCID: 0009-0001-9740-484X

Igor A. Parshutin

National Research Nuclear University MEPhI
(Moscow, Russia)

pari.76@mail.ru

ORCID: 0009-0004-6056-4446

Abstract

Introduction. The article considers the tactics issues of conducting special psychophysiological examination with application of polygraph during professional psychological selection of citizens entering the service in the internal affairs bodies of the Russian Federation. When using polygraph in personnel work, there are often situations when it is difficult for a polygraph examiner to make a decision about the significance of the reactions detected, as they may be associated not with the presence of a certain risk factor (deviant behavior) preventing the subject's entering the police service, but with the manifestation of situational anxiety, which is difficult for the candidate to control in the situation assessed as stressful. To solve this problem and increase the reliability of polygraph examination results, the specialists use “attitude change” technique that makes it possible to draw objective conclusion about the significance of a particular “risk factor” for the subject, taking into account his or her individual psychological characteristics. **Research Method.** Psychophysiological method of lie detection (polygraph) allows to solve important issues of candidates selection for service in law enforcement agencies who do not have a tendency to deviant behavior, which further ensures the quality and efficiency of professional activities of police officers. **Results.** Within the framework of the conducted research the possibility of creating special attitude in the subject, providing the emergence of reaction to a stimulus previously not significant for him/her, related to some test subject, was shown. The effectiveness of the “attitude change” technique use, which helps to neutralize the “accusatory bias” of the polygraph test when working with subjects of the anxious and suspicious circle, was revealed. It is proved that “attitude change” technique use in the process of screening checks leads to the reduction of errors of the first kind (“false alarm”) and provides reliability of the results of psychophysiological examination with application of polygraph.

* The author became a victim of a terrorist attack on March 22, 2024 at Crocus City Hall. Editorial team and the editorial board of the journal expresses condolences to the family and friends of the deceased.

Ключевые слова

risk factors, deviant behavior, polygraph, reliability of polygraph tests, attitude change, psychology of service activities

For citation: Usacheva, I. V., Parshutin, I. A. (2024). The use of the “attitudechange” technique in conducting a special psychophysiological examination with application of polygraph. *Russian Journal of Deviant Behavior*, 4 (1), 93–103. doi: 10.35750/2713-0622-2024-1-93-103.

Введение

Во всех развитых странах мира совершенствованию системы отбора, подготовки и дальнейшего «сопровождения» личного состава правоохранительных органов уделяется большое внимание. Общество всегда предъявляло высокие требования к профессиональным, интеллектуальным, морально-этическим и физическим качествам сотрудников органов охраны правопорядка (Дашко, Виноградов, Ульянина 2018). Актуальность работы обусловлена тем, что при проведении специального психофизиологического исследования (СФПИ) с использованием полиграфа, который в последние годы получает все большее применение как в оперативно-розыскной деятельности, так и в кадровой работе, появляется немало вопросов по поводу его эффективности (Пеленицын, Сошников, 2015). Особенно это касается тех случаев, когда возникает ложноположительная ошибка выводов исследования и у обследуемого признается наличие асоциального (девиантного) поведения в его индивидуальном опыте (биографии) в силу выраженности физиологических реакций, обусловленных фактором ситуативной тревожности. В связи с этим достоверность результатов СПФИ с применением полиграфа обеспечивается применением особой тактики «смены установки», которая позволяет сделать объективный вывод о значимости для обследуемого того или иного «фактора риска» с учетом его индивидуально-психологических особенностей.

Обзор литературы

До сих пор на проблеме применения полиграфа сосредоточено внимание многих деятелей отечественной и зарубежной науки. Вопрос касается не столько правовых или этических проблем использования данного технического средства, сколько его «популяризации». Многие противники применения данного метода используют этот аргумент, заявляя, что у полиграфа как у машины нет возможности определить истину или выявить ложь, так как он регистрирует физиологические показатели эмоциональной сферы личности. В связи с этим возникает вопрос «Возможно ли определить ложь? Или же полиграф определяет исключительно эмоции человека в ответ на тот или иной стимул?».

Сама по себе ложь относится исключительно к кругу морально-этических понятий, в то время как полиграф представляет собой «прибор, который призван зарегистрировать признаки эмоционального напряжения, обусловленные воспоминаниями об актуальных событиях» (Богаевский, Печенкова, 2016). Полиграф означает «многопишущий», что указывает на возможность записи информации, проходящей одновременно по нескольким каналам. По своей сути «полиграф — многоцелевой медико-биологический прибор, предназначенный для одновременной регистрации нескольких физиологических процессов, отражающих функционирование различных систем: внешнего дыхания, сердечно-сосудистой системы, нервной системы, поперечнополосатой мускулатуры, входящей в опорно-двигательную систему, и других» (Варламов, 1998).

Современное представление о полиграфе сводится к тому, что это «техническое (механическое, электронное или компьютеризованное) устройство, предназначенное для регистрации, наглядного отображения и, в отдельных случаях, анализа и оценки состояния путем измере-

ния одновременно нескольких физиологических показателей – дыхания, сердечно-сосудистой активности, потоотделения и некоторых других процессов, протекающих в организме человека» (Пеленицын, Сошников, 2015).

Таким образом, психофизиологическое состояние человека изменяется под воздействием различных причин (факторов), и эти внешние изменения психофизиологического состояния могут отслеживаться с помощью полиграфа. «Физиологическая реакция есть изменение, однако не каждое изменение есть реакция. То, что мы называем реакцией на стимул, на самом деле является всего лишь внешним отражением глубокого и сложного процесса изменения психофизиологического состояния организма под воздействием информации, содержащейся в этом стимуле, внешние признаки которого мы регистрируем с помощью полиграфа» (Пеленицын, Сошников, 2015).

Именно на основе эмоционального стресса, возникающего у лица, проявившего асоциальное поведение, и регистрируемых физиологических реакций в ходе проведения СПФИ построено применение полиграфа. Реакции, регистрируемые детектором лжи, будут тем выраженнее, чем, с одной стороны, выявляемая информация будет более значима для субъекта, а с другой стороны, чем больше будет попыток скрывать эту реакцию, что связано с формированием в центральной нервной системе застойных очагов возбуждения. Современные полиграфы позволяют точно установить зависимость органических функциональных изменений от эмоциональных состояний (Карпова, Кузнецов, 2012).

Термин «тактика» применительно к проведению полиграфных проверок используется для обозначения системы положений и рекомендаций по организации и определению оптимальной линии поведения некоего субъекта для достижения намеченной цели, как правило, в условиях выраженного или скрытого противоборства с другим субъектом¹.

Организационно-тактические особенности производства психофизиологического исследования решаются непосредственно при проведении собственно исследования, когда специалист или эксперт на основе специальных познаний самостоятельно решает поставленные перед ним вопросы. В этом случае применяемые специалистом (экспертом) тактические средства и приемы достижения результата, направленные на обеспечение должного качественного взаимодействия с обследуемым, формирование у него необходимой мотивации, преодоление явных или скрытых форм противодействия полиграфу и т. д., являются частью методики исследования с использованием полиграфа. Навык владения ими характеризует профессиональный уровень специалиста (эксперта) и во многом обеспечивает достоверность получаемых результатов. Поэтому вопросы тактики проведения собственно исследования относят к области специальных знаний и компетенции специалиста-полиграфолога.

Тесты при использовании тактики «смены установки» направлены на переключение внимания.

Этот прием, заключающийся в направленном перемещении стимулов между значимым и незначимым полями в области личностных смыслов сознания обследуемого, нацелен в первую очередь на нейтрализацию «обвинительного уклона» полиграфной проверки при работе с обследуемыми тревожно-мнительного типа.

Тактика «смены установки» хорошо себя зарекомендовала при проведении скрининговых проверок. Если в первых трех предъявлениях СПФИ у обследуемого наблюдается повышенная реакция на проверочный вопрос по какому-либо изучаемому «фактору риска» (теме обследования), то перед проведением четвертого и пятого предъявлений специалист-полиграфолог может использовать тактику «смены установки», которая позволяет снять сомнения в наличии у обследуемого «фактора риска». Для этого подбирается проверочный вопрос по теме

¹ Семенов, В. В., Иванов, Л. Н. (2008). *Правовые, тактические и методические аспекты использования полиграфа в уголовном судопроизводстве*: учебно-методическое пособие. Юрлитинформ.

СПФИ, на который в первых трех предъявлениях не было получено выраженных (значимых) реакций, и специально «накручивается» его значимость путем более подробного, детального и эмоционального его обсуждения перед началом регистрации физиологических показателей. Если после этого в четвертом предъявлении самая сильная реакция будет на проверочный вопрос по «накрученной» теме, можно сделать вывод, что тестируемый тревожный человек и среди тем обследования для него нет реально значимых. При этом реакция на проверочный вопрос по теме, которая вызвала сомнения/подозрения у полиграфолога, должна уменьшиться или вовсе исчезнуть. Если же реакция по этой теме все равно остается выше, чем на специально «накрученный» вопрос, то она признается значимой для тестируемого и с ним необходима дальнейшая работа².

Таким образом, при использовании тактики «смены установки» полиграфолог управляет вниманием, проверяя, как его переключение сохраняет или нивелирует выраженность реакции на проверочный вопрос.

Методология, методы и материалы исследования

Психофизиологическое исследование проводилось в соответствии с общепринятой схемой³:

- фоновая запись физиологических показателей обследуемого;
- стимуляционно-адаптирующий тест известного решения;
- многотемный скрининг по методике проверочных и нейтральных вопросов, направленный на выявление «факторов риска» (три предъявления до «смены установки», четвертое и пятое предъявления – после использования тактики «смены установки»);
- автоматический и экспертный анализ полученных данных обследования;
- сравнение результатов полиграфных проверок, проведенных с помощью исследуемых методик. Интерпретация полученных результатов. Формулировка основных выводов.

Скрининговые исследования включали вопросы по девяти «факторам риска». Каждый проверочный вопрос относился к одному «фактору риска». Контрольные и нейтральные вопросы местами не менялись. Проверочные вопросы менялись блоками.

Перед предъявлением скринингового теста подробно обсуждались все проверочные вопросы (Пв):

1. Участвовал ли обследуемый в незаконном обороте наркотических средств или психотропных веществ (Пв1).
2. Имел ли обследуемый противоправные контакты с лицами, имеющими неснятую или непогашенную судимость (Пв2).
3. Имел ли обследуемый отношение к незаконному обороту оружия (Пв3).
4. Участвовал ли обследуемый в деятельности запрещенных организаций, бандформирований (Пв4).
5. Совершал ли обследуемый уголовно наказуемые деяния (Пв5).
6. Скрыл или искажил обследуемый анкетные данные, сведения о доходах, имуществе и обязательствах имущественного характера (Пв6).
7. Поступает ли обследуемый на службу в интересах деятельности запрещенных общественных объединений, преступных и иных организаций (Пв7).
8. Играл ли испытуемый когда-либо в азартные игры на деньги (Пв8).
9. Злоупотреблял ли испытуемый служебным положением в личных целях (Пв9).

² Оглоблин, С. И., Молчанов, А. Ю. (2004). *Инструментальная «Детекция лжи» (проверка на полиграфе): академический курс*. Издательство «Нюанс».

³ Там же.

Цель исследования заключалась в изучении стратегии проведения психофизиологического исследования с применением полиграфа при выявлении «факторов риска» с использованием тактики «смены установки».

Исследование проводилось на базе Управления Росгвардии по Ростовской области с использованием полиграфа «Диана-07», в специально оборудованном для проведения ПФИ помещении, соответствующем требованиям и нормам.

В исследовании приняли участие десять кандидатов на службу. Однако анализу подверглись результаты четверых обследуемых, при работе с которыми была использована тактика «смены установки».

Порог значимой реакции был установлен на уровне 0,75. С каждым кандидатом был проведен многотемный скрининг. Если после трех предъявлений у испытуемого по какому-либо одному «фактору риска» порог значимости реакции составлял 0,75 и более, применялся прием «смены установки» – переключение внимания испытуемого на самый незначимый для него фактор во время четвертого и пятого предъявления.

Не всегда высокие показатели при автоматической обработке данных в трех предъявлениях являются первым признаком, или «звоночком», что человек обманывает. Это является своеобразным «колоколом» того, что человек сохраняет некое беспокойство. Данное беспокойство возможно диагностировать при помощи тактики «смены установки», то есть высокие значения реакций на проверочные вопросы (0,75 и более) могут не свидетельствовать о наличии «фактора риска», а быть связаны с тревогой человека, у которого сохраняется высокий фон тревоги. Человек, которому свойственны повышенная тревожность, озабоченность за свою репутацию, болезненная реакция на выдвигаемые обвинения, лучше всего сможет продемонстрировать и показать/доказать свою непричастность к «фактору риска» при помощи данной тактики.

Результаты исследования

Все результаты обследований испытуемых представлены в одной таблице, чтобы лучше увидеть положительный результат тактики «смены установки».

Таблица 1. Результаты проверочных вопросов на основе автоматической обработки в предъявлениях многотемного скрининга

Table 1. Results of test questions based on automatic processing in presentations of multi-topic screening

Группа обследуемых	Значимость Пв на основе автоматической обработки в предъявлениях многотемного скрининга				
	Пв	I – III предъявл.	IV предъявл.	V предъявл.	Σ = IV + V предъявл.
Обследуемый №1	Пв4	0,94*	0,38	0,38	0,58
	Пв6	0,81*	0,62	0,62	0,70
	Пв1	0,75*	0,81*	0,81*	0,98*
	Пв5 (смена установки)	0,3	0,81*	0,38	0,75*

Группа обследуемых	Значимость Пв на основе автоматической обработки в предъявлениях многотемного скрининга				
	Пв	I – III предъявл.	IV предъявл.	V предъявл.	$\Sigma = IV + V$ предъявл.
Обследуемый №2	Пв6	0,98*	0,81*	0,62	0,94*
	Пв9	0,98*	0,62	0,19	0,70
	Пв5 (смена установки)	0,11	0,81*	0,81*	0,98*
Обследуемый №3	Пв1	0,81*	0,19	0,38	0,26
	Пв8 (смена установки)	0,02	0,62	0,38	0,75*
	Пв5 (смена установки)	0,02	0,19	0,19	0,14
Обследуемый №4	Пв5	0,76*	0,02	0,26	0,03
	Пв3	0,75*	0,61	0,02	0,13
	Пв2 (смена установки)	0,26	0,81*	0,43	0,77*

* уровень значимости реакции 0,75 и более

Обсуждение результатов исследования

Для обследуемого №1, выбирая из числа факторов риска вопрос, который оказался незначимым, была использована следующая формулировка тактики «смены установки»: *«Почти все нормально, Вы практически положительно прошли обследование. Только вот... Почему Вы скрываете информацию об уголовно наказуемых деяниях, совершенных Вами, и что связывает Вас с запрещенными организациями, в частности, Ваше участие в них?»*. Данный прием позволяет совершить перемещение смысла «незначимого» стимула (Пв5) в поле личностных смыслов сознания обследуемого.

Таким образом, обследуемый № 1 поместил новый стимул («накрученный» Пв5) в поле личностных смыслов, и этот стимул начал сопровождаться более выраженными реакциями. Однако проверочный стимул (вопрос), бывший ранее значимым, своей значимости не утратил и по-прежнему провоцировал выраженные физиологические реакции (Пв1). На основании этого можно сделать вывод о том, что данный «фактор риска» имеет «устойчивое положение» в биографии обследуемого № 1 – *участие в незаконном обороте наркотических средств или психотропных веществ*.

В отношении обследуемого № 2 перед четвертым и пятым предъявлениями была также использована тактика «смены установки». Внимание испытуемого было смещено на самый незначимый для него фактор (Пв5 – уголовно наказуемых деяний), переориентировав обследуемого с ложной тематики на то, что, предположительно, действительно важно для него.

Как видно из данных таблицы 1, проверочный стимул (Пв6), бывший ранее значимым, своей значимости не утратил и по-прежнему провоцировал выраженные физиологические реакции. При этом значимость стимула Пв9 (злоупотребление служебным положением) исчезла. На основании этого можно сделать вывод о том, что фактор *сокрытия или искажения анкетных данных, сведений о доходах, об имуществе и обязательствах имущественного характера* имеет «устойчивое положение» в биографии обследуемого № 2.

После трех предъявлений у обследуемого № 3 по фактору риска «Участие в незаконном обороте наркотических средств или психотропных веществ» (Пв1) значимость реакции составила более чем 0,75, а именно, 0,81. Самые незначительные факторы риска для обследуемого № 3 – «Совершение уголовно наказуемых деяний», значимость реакции для него – 0,2 (Пв5) и «Участие в азартных играх на деньги», значимость реакции – 0,11 (Пв8). В отношении «накрученного» вопроса Пв8 относительно участия в азартных играх на деньги значимость возросла с 0,02 до 0,75. При этом в отношении фактора участия в уголовно наказуемых деяниях реакция после эмоциональной «накрутки» не превысила порога значимости и составила 0,14. По-видимому, правило доминирующей темы обследования относится и к тактике «смены установок», при которой испытуемый из двух «нагруженных» факторов выбирает только один, имеющий доминирующую значимость (Алексеев и др., 2020). Что касается Пв1 («Участие в незаконном обороте наркотических средств или психотропных веществ»), полученные результаты обработки после 4-го и 5-го предъявлений показали снижение значимости данной темы.

Обследуемый № 4 после трех предъявлений обозначил два фактора риска с превышающим уровнем значимости – «Совершение уголовно наказуемых деяний» (Пв5) и «Отношение к незаконному обороту оружия» (Пв3). Самым незначимым фактором для него оказалось отношение с лицами из криминальной среды (Пв2), порог значимости реакции составил 0,26. Переключив (сместив) внимание испытуемого на самый незначимый для него фактор, было выявлено сглаживание реакций по двум проверяемым темам.

Анализ полиграмм осуществлялся также с использованием универсальной трехбалльной оценки. В полученных результатах двух систем обсчета расхождений выявлено не было.

Безусловно, выявленные у трех испытуемых после применения тактики смены установки факторы риска были детально изучены при помощи однотемного скрининга с вопросами управляемой лжи.

Выводы

В ходе исследования выяснилось, что прием тактики «смены установки» на примере скрининговой проверки может применяться для определения адекватности выраженного реагирования обследуемого на те или иные вопросы (отсев «ложноположительных» реакций) и облегчается наличием сравнительно большого числа проверочных стимулов, не находящихся (после первых предъявлений теста) в личностно значимом поле в сознании обследуемого.

В рамках исследования было показано, что не всегда высокие показатели при автоматической обработке данных в трех предъявлениях являются первым признаком, или «звоночком» того, что человек обманывает. Это является своеобразным «колоколом» того, что человек сохраняет некое беспокойство. И это беспокойство определяется при помощи тактики «смены установки».

В ходе исследования была предпринята попытка определенным образом структурировать процесс СПФИ и выработать определенный алгоритм его проведения с учетом психологических особенностей испытуемых.

Результаты проведенного нами исследования позволяют утверждать, что учет психологических особенностей испытуемого при организации и проведении скрининговой проверки с применением полиграфа повышает ее эффективность. Следует отметить, что данное утверждение справедливо не только по отношению к скрининговым проверкам, но и для других видов полиграфных проверок. Знание психологических особенностей «тревожного» обследуемого дает возможность спрогнозировать его поведение в тех или иных ситуациях, смоделировать поведение при решении практических задач. Полученные результаты исследования способствуют значительной оптимизации процедуры опроса с применением полиграфа. Это

также позволяет специалисту сократить собственные энергетические и временные затраты на определение характерологических особенностей обследуемого, сконцентрировав внимание на других моментах и нюансах, возникающих в ходе полиграфной проверки, и избежать попыток запутать или ввести себя в заблуждение.

Список литературы

- Айдинов, В. С., Белых-Силаев, Д. В. (2018). Тактика проведения психофизиологической экспертизы с применением полиграфа в отношении лиц с акцентуациями характера. *Юридическая психология*, 1, 23–29.
- Алексеев, Л. Г., Жирнов, С. И., Калабин, А. Ю., Королев, Е. Ю., Линьков, С. В., Митрофанов, В. В. (2020). *Скрининг персонала для полиграфолога*. Москва: ИПЦ «Маска».
- Белых-Силаев, Д. В. (2016). Полиграф как регистратор невербальной информации в юридически релевантной ситуации (к вопросу о научной обоснованности психофизиологического метода детекции лжи). *Юридическая психология*, 3, 28–35.
- Богаевский, В. А., Печенкова, Е. А. (2016). Правовое регулирование специальных психофизиологических исследований с применением полиграфа. *Вестник Московского университета МВД России*, 6, 187–189.
- Варламов, В. А. (1998). *Детектор лжи*. Краснодар: Советская Кубань.
- Вахнина, В. В. (2007). Особенности психологического обеспечения при принятии кадровых решений в органах внутренних дел с использованием полиграфного комплекса. В *Актуальные проблемы специальных психофизиологических исследований и перспективы их использования в борьбе с преступностью и подборе кадров*: материалы VIII международной научно-практической конференции. Краснодар: Кубанский государственный технологический университет.
- Гамза, В. А., Холодный, Ю. И. (2008). Нужен ли банку «Детектор лжи». В *Полиграф в России: 1993–2008 гг.: ретроспективный сборник статей* (стр. 137–151). Москва: Изд-во МГТУ им. Н. Э. Баумана.
- Горюнова, Л. Н., Степанова, Н. А., Третьяков, В. П., Чикер, В. А. (2015). Психологические и социальные аспекты применения полиграфа при отборе кандидатов на государственную службу. В А. А. Обознов, А. Л. Журавлев (ред.), *Актуальные проблемы психологии труда, инженерной психологии и эргономики*: сборник статей (труды Института психологии РАН, выпуск 7, стр. 116–130). Москва: Институт психологии РАН.
- Дашко, М. Н., Виноградов, М. В., Ульянина, О. А. (2018). Организационные и правовые аспекты проведения специального психофизиологического исследования с применением полиграфа с кандидатами на службу в органы внутренних дел. *Психопедагогика в правоохранительных органах*, 2 (73), 84–91. <https://doi.org/10.24411/1999-6241-2018-12014>
- Карпова, С. Ю., Кузнецов, М. Л. (2012). Специальные психофизиологические исследования с применением полиграфа (СПФИ) в ЦПД при проведении профессионального психологического отбора в органах внутренних дел. В *Подготовка кадров для силовых структур: современные направления и образовательные технологии*: материалы семнадцатой всероссийской научно-методической конференции (Иркутск, 01 марта 2012 года, стр. 331–337). Иркутск: Восточно-Сибирский институт МВД России.
- Мягих, Н. И. (2004). *Профессиональный психологический отбор в органах внутренних дел Российской Федерации: Концепция, принципы, критерии, технологии*: автореф. дис. ... канд. психол. наук. Санкт-Петербург: Санкт-Петербургский университет МВД России.

- Пеленицын, А. Б., Сошников, А. П. (2015). *Современные технологии применения полиграфа: подробное руководство для полиграфологов-практиков: в 4 ч., Ч. 1.* Москва: Центр прикладной психофизиологии.
- Decicco, D. A. (2000). Police officer candidate assessment and selection. *FBI Law Enforcement Bulletin*, 69 (12).
- Krapohl, D. J., Stern, B. A., & Bronkema, Ya. (2013). Numerical Evaluation and Wise Decisions. *Polygraph*, 32 (1), 57–69.
- Dwyer, W. O., Prien, E. P., & Bernard, J. L. (1990). Psychological screening of law enforcement officers: A case for job relatedness. *Journal of Police Science and Administration*, 17 (3), 176–182.
- Gordon, N. (2011). Meta-Analytic Survey of Criterion Accuracy of Validated Polygraph Techniques. Report prepared for the American Polygraph Association Board of Directors (2010-2011). *Polygraph*, 40 (4), 193–205.
- Matte, J. A. (1996). *Forensic Psychophysiology Using the Polygraph*. New York: J.A.M. Publications.
- Saxe, L., & Ben-Shakhar, G. (1999). Admissibility of polygraph tests: The application of scientific standards post-Daubert. *Psychology, Public Policy, and Law*, 5 (1), 203–223. <https://doi.org/10.1037/1076-8971.5.1.203>

References

- Ajdinov, V. S., Belyh-Silaev, D. V. (2018). Taktika provedeniya psihofiziologicheskoy ekspertizy s primeneniem poligrafa v otnoshenii lic s akcentuatsiyami haraktera. *Yuridicheskaya psihologiya*, 1, 23–29.
- Alekseev, L. G., Zhirnov, S. I., Kalabin, A. Yu., Korolev, E. Yu., Lin'kov, S. V., Mitrofanov, V. V. (2020). *Skrining personala dlya poligrafologa*. Moscow: IPC «Maska».
- Belyh-Silaev, D. V. (2016). Poligraf kak registrator neverbal'noj informacii v yuridicheski relevantnoj situacii (k voprosu o nauchnoj obosnovannosti psihofiziologicheskogo metoda detekcii lzhi). *Yuridicheskaya psihologiya*, 3, 28–35.
- Bogaevskij, V. A., Pechenkova, E. A. (2026). Pravovoe regulirovanie special'nyh psihofiziologicheskikh issledovaniy s primeneniem poligrafa. *Vestnik Moskovskogo universiteta MVD Rossii*, 6, 187–189.
- Varlamov, V. A. (1998). *Detektor lzhi*. Krasnodar: Sovetskaya Kuban'.
- Vahnina, V. V. (2007). Osobennosti psihologicheskogo obespecheniya pri prinyatii kadrovyyh reshenij v organah vnutrennih del s ispol'zovaniem poligrafnoy kompleksa. V *Aktual'nye problemy special'nyh psihofiziologicheskikh issledovaniy i perspektivy ih ispol'zovaniya v bor'be s prestupnost'yu i podbore kadrov: materialy VIII mezhdunarodnoy nauchno-prakticheskoy konferencii*. Krasnodar: Kubanskij gosudarstvennyy tekhnologicheskij universitet.
- Gamza, V. A., Holodnyj, Yu. I. (2008). Nuzhen li banku «Detektor lzhi». V *Poligraf v Rossii: 1993–2008 gg.: retrospektivnyy sbornik statej* (str. 137–151). Moscow: Izd-vo MGTU im. N. E. Baumana.
- Goryunova, L. N., Stepanova, N. A., Tret'yakov, V. P., Chiker, V. A. (2015). Psihologicheskie i social'nye aspekty primeneniya poligrafa pri otbore kandidatov na gosudarstvennyuyu sluzhbu. V A. A. Oboznov, A. L. Zhuravlev (red.), *Aktual'nye problemy psihologii truda, inzhenernoj psihologii i ergonomiki: sbornik statej* (trudy Instituta psihologii RAN, vypusk 7, str. 116–130). Moscow: Institut psihologii RAN.
- Dashko, M. N., Vinogradov, M. V., Ul'yanina, O. A. (2018). Organizacionnye i pravovye aspekty provedeniya special'nogo psihofiziologicheskogo issledovaniya s primeneniem poligrafa s kandidatami na sluzhbu v organy vnutrennih del. *Psihopedagogika v pravoohranitel'nyh organah*, 2 (73), 84–91. <https://doi.org/10.24411/1999-6241-2018-12014>
- Karpova, S. Yu., Kuznecov, M. L. (2012). Special'nye psihofiziologicheskie issledovaniya s primeneniem poligrafa (SPFI) v CPD pri provedenii professional'nogo psihologicheskogo otbora v organah vnutrennih del. V *Podgotovka kadrov dlya silovyh struktur: sovremennyye napravleniya i obrazovatel'nye tekhnologii: materialy semnadcatoy vsrossijskoy nauchno-metodicheskoy*

- konferencii (Irkutsk, 01 marta 2012 goda, str. 331–337). Irkutsk: Vostochno-Sibirskij institut MVD Rossii.
- Myagkih, N. I. (2004). *Professional'nyj psihologicheskij otbor v organah vnutrennih del Rossijskoj Federacii: Konceptsiya, principy, kriterii, tekhnologii*: avtoref. dis. ... kand. psihol. nauk. Saint Petersburg: Sankt-Peterburgskij universitet MVD Rossii.
- Pelenicyn, A. B., Soshnikov, A. P. (2015). *Sovremennye tekhnologii primeneniya poligrafa: podrobnoe rukovodstvo dlya poligrafologov-praktikov: v 4 ch., CH. 1*. Moscow: Centr prikladnoj psihofiziologii.
- Decicco, D. A. (2000). Police officer candidate assessment and selection. *FBI Law Enforcement Bulletin*, 69 (12).
- Krapohl, D. J., Stern, B. A., & Bronkema, Ya. (2013). Numerical Evaluation and Wise Decisions. *Polygraph*, 32 (1), 57–69.
- Dwyer, W. O., Prien, E. P., & Bernard, J. L. (1990). Psychological screening of law enforcement officers: A case for job relatedness. *Journal of Police Science and Administration*, 17 (3), 176–182.
- Gordon, N. (2011). Meta-Analytic Survey of Criterion Accuracy of Validated Polygraph Techniques. Report prepared for the American Polygraph Association Board of Directors (2010-2011). *Polygraph*, 40 (4), 193–205.
- Matte, J. A. (1996). *Forensic Psychophysiology Using the Polygraph*. New York: J.A.M. Publications.
- Saxe, L., & Ben-Shakhar, G. (1999). Admissibility of polygraph tests: The application of scientific standards post-Daubert. *Psychology, Public Policy, and Law*, 5 (1), 203–223. <https://doi.org/10.1037/1076-8971.5.1.203>

Информация об авторах

Ирина Викторовна Усачева – старший преподаватель кафедры психологии учебно-научного комплекса психологии служебной деятельности Московского университета МВД России имени В. Я. Кикотя, кандидат психологических наук.

Игорь Александрович Паршутин – доцент кафедры психологии, социологии и антропологии Института фундаментальных проблем социо-гуманитарных наук Национального исследовательского ядерного университета «МИФИ», кандидат психологических наук, доцент.

About the authors:

Irina V. Usacheva – Senior Lecturer at the Department of Psychology, educational and scientific complex of psychology of service activities, Moscow University of the MIA of the Russian Federation named after V.Ya. Kikot, Cand. Sci. (Psy.)

Igor A. Parshutin – Associate Professor at the Department of Psychology, Sociology and Anthropology, Institute of Fundamental Problems of Social Sciences and Humanities, Cand. Sci. (Psy.), Docent.

Вклад авторов

Авторы внесли равный вклад в разработку исследования, обработку его результатов и написание текста статьи. Авторы заявляют об отсутствии конфликта интересов.

Authors' contribution

All authors made an equal contribution to the development of the research, the processing of its results and the writing an article. The authors declare no conflicts of interests.

Поступила в редакцию 06.03.2024; Одобрена после рецензирования 29.03.2024; Опубликовано 28.04.2024

Submitted March 06, 2024; Approved after reviewing March 29, 2024; Accepted April 28, 2024