

УДК 159.9:316.624

DOI: 10.35750/2713-0622-2024-4-516-543



Эмпирическая верификация опросника «Атрибутивные стили деятельности сотрудника полиции на транспорте»

**Ольга Владимировна Меркушева**

Управление на транспорте МВД России

по Северо-Западному федеральному округу (УТ МВД России по СЗФО)

(Санкт-Петербург, Россия)

olya-let@yandex.ru

ORCID: 0000-0002-9318-2848

Аннотация

Введение. Вопрос обеспечения безопасности граждан, в т. ч. на объектах транспортной инфраструктуры, приобретает все большую актуальность. Современные виды рисков и угроз, в частности, террористической направленности, требуют комплексного, системного подходов в вопросе защиты граждан, объектов транспортной инфраструктуры от актов незаконных вмешательств. Ввиду возрастания требований к компетенциям сотрудников полиции на транспорте, а также отсутствия на данный момент программ подготовки специалистов данного профиля, предпринимается попытка разработки атрибутивных технологий познания опасных явлений на объектах транспортной инфраструктуры, основанных на концепции многоуровневой трактовки стиля деятельности сотрудников. **Целью исследования** выступает разработка опросника для верификации модели атрибутивного стиля деятельности сотрудника полиции на транспорте как инвариантного свойства субъекта, определяющего качество овладения атрибутивными технологиями познания опасных явлений на объектах транспортной инфраструктуры и недопущения их перехода в акты незаконных вмешательств. **Методология, методы и методики.** Методологическим основанием разработки и апробации опросника выступают теории атрибуции, локуса контроля, когнитивного диссонанса, феномена установки (Г. Келли, Д. Н. Узнадзе и др.), категоризация восприятия и общения, феноменология лжи и искажения информации (Ю. М. Волынский-Басманов, М. И. Марьин, Д. Наварро, П. Экман), а также технология профайлинга. **Эмпирическое исследование** нацелено на валидизацию теоретической модели атрибутивного стиля деятельности сотрудника полиции на транспорте, разработку и верификацию опросника, направленного на определение и оценку стилевого предпочтения сотрудника по распознаванию опасных явлений и недопущению их перехода в акты незаконных вмешательств. **Методом сбора информации** выступает опросник «Атрибутивные стили деятельности сотрудников полиции на транспорте», структурно соответствующий теоретической модели атрибутивных стилей, включающей 50 вопросов, сгруппированных в десять шкал. **Метод обработки:** дескриптивная статистика, корреляционный, однофакторный дисперсионный, конфирматорный анализы. **Выборка исследования:** 207 человек, разделенных на подвыборки сотрудников, имеющих стаж службы до одного года и более, а также с распределением по критерию эффективности деятельности. **В результате** проведенного исследования структурирована теоретическая модель атрибутивных стилей

деятельности сотрудников полиции на транспорте, определено, что наилучшими структурными характеристиками обладает 10-факторная модель ($\chi^2 = 2025$, $df = 985$, $p < 0,001$, $RMSEA = 0,101$ ($RMSEA\ CI\ 90\ \% = 0,090-0,108$), $CFI = 0,57$, $TLI = 0,65$). Модель состоит из пяти блоков (социально-перцептивного, когнитивного, мотивационного, деятельностного, управленческого), включающих 10 шкал теоретической модели («Восприимчивость», «Эмоциональный отклик», «Коммуникация», «Контроль ситуации», «Оценка деятельности», «Бдительность», «Конкуренция», «Обмен информацией», «Обработка информации», «Готовность к действию»). **Научная новизна исследования** состоит в создании и апробации концепции атрибуции, а также соответствующего психологического инструментария для диагностики и оценки эффективности деятельности сотрудников полиции на транспорте по распознаванию опасных явлений и недопущению их перехода в акты незаконных вмешательств на основании личностных, атрибутивно-стилевых предпочтений. **Практическая значимость** исследования заключается в создании диагностического инструмента, позволяющего определять уровень овладения атрибутивным стилем деятельности и оценивать профессионализм сотрудника полиции на транспорте, надежность функционирования его профессиональной психики в ситуациях распознавания опасных явлений и недопущения их перехода в акты незаконных вмешательств.

Ключевые слова

атрибутивные технологии, атрибутивные стили, профессиональная деятельность, опасные явления

Для цитирования: Меркушева, О. В. (2024). Эмпирическая верификация опросника «Атрибутивные стили деятельности сотрудника полиции на транспорте». *Российский девиантологический журнал*, 4 (4), 516–543. doi: 10.35750/2713-0622-2024-4-516-543.

Original paper

Empirical verification of the questionnaire “Attributive styles of the activity of a transport police officer”

Olga V. Merkusheva

Department of Transport of the Ministry of Internal Affairs of Russia
for the North-West Federal District

(Saint Petersburg, Russia)

olya-let@yandex.ru

ORCID: 0000-0002-9318-2848

Abstract

Introduction. The issue of ensuring the safety of citizens, including at transport infrastructure facilities, is becoming increasingly important. Modern types of risks and threats, in particular, of terrorist character, require a comprehensive, systematic approach to the protection of citizens and transport infrastructure facilities from acts of illegal interference. Taking into account the increasing requirements to the competencies of transport police officers, as well as the current lack of training programmes for specialists of this profile, the author undertakes an attempt to develop attributive technologies of cognition of dangerous phenomena at transport infrastructure facilities, based on the concept of multi-level interpretation of the style of employees' activity. **The aim of the research** is to develop a questionnaire to verify the model of the attributive style of the activity of a transport

police officer as an invariant subject's characteristic that determines the quality of mastering the attributive technologies of cognition of dangerous phenomena at transport infrastructure facilities and preventing their escalation into acts of illegal interventions. **Methodology, methods and techniques.** The theories of attribution, locus of control, cognitive dissonance, attitude phenomenon (G. Kelly, D. N. Uznadze, etc.), categorisation of perception and communication, phenomenology of a lie and information distortion (Yu. M. Volynski-Basmanov, M. I. Maryin, D. Navarro, P. Ekman), as well as profiling technology are the methodological basis for the development and testing of the questionnaire. **The empirical analysis** is aimed at validating the theoretical model of the attributive style of the activity of a transport police officer, development and verification of the questionnaire focused on identifying and assessing the style preference of an employee in recognising dangerous phenomena and preventing their escalation into acts of illegal interference. **The method of data collection** is the questionnaire "Attributive styles of the activity of transport police officers", which structurally corresponds to the theoretical model of attributive styles, including 50 questions grouped into ten scales. **Method of processing:** descriptive statistics, correlation, one-factor variance, confirmatory analyses. **Study sample:** 207 participants divided into sub-samples of employees with up to one year of service and more, as well as with distribution according to the criterion of performance efficiency. **The research resulted** in the structuring of the theoretical model of attributive styles of the activity of transport police officers. It was determined that the 10-factor model has the best structural characteristics ($\chi^2=2025$, $df=985$, $p<0.001$, $RMSEA=0.101$ ($RMSEA-CI\ 90\% = 0.090-0.108$), $CFI=0.57$, $TLI=0.65$). The model consists of five blocks (socio-perceptual, cognitive, motivational, activity, managerial ones) including 10 scales of the theoretical model ("Susceptibility", "Emotional response", "Communication", "Situation control", "Activity evaluation", "Vigilance", "Competition", "Information exchange", "Information processing", "Readiness to act"). **Scientific novelty of the research** consists in the creation and approbation of the concept of attribution, as well as the relevant psychological tools for diagnostics and evaluation of the effectiveness of the activity of transport police officers in recognising dangerous phenomena and preventing their escalation into acts of illegal interference on the basis of personal, attribute-style preferences. **The practical significance of the research** lies in the creation of a diagnostic tool that makes it possible to determine the level of mastering the attributive style of professional activity and to assess the professionalism of a transport police officer, the reliability of the functioning of his professional psyche in situations of recognising dangerous phenomena and preventing their escalation into acts of illegal interference.

Keywords

attributive technologies, attributive styles, professional activity, dangerous phenomena

For citation: Merkusheva, O. V. (2024). Empirical verification of the questionnaire "Attributive styles of the activity of a transport police officer". *Russian Journal of Deviant Behavior*, 4 (4), 516–543. doi: 10.35750/2713-0622-2024-4-516-543.

Введение

Актуальность исследования. В современном мире вопрос обеспечения безопасности превращается в онтологически важную проблему. Более того, наблюдается устойчивая тенденция ее актуализации, особенно в контексте политических, социальных и военных изменений в мире, а также перманентного технологического развития. Обеспечение безопасности на транспортных объектах играет ключевую роль в защите граждан и обеспечении бесперебойной работы транспортной инфраструктуры. Необходимость учета всего спектра угроз и рисков, связанных с экстремистскими, террористическими, техногенными и другими видами

угроз требует комплексного подхода к вопросу обеспечения безопасности с использованием новых, отвечающих современным требованиям технологий.

Понимание психологических аспектов служебной деятельности сотрудников полиции на транспорте в условиях постоянных стрессогенных событий и усложнения функционирования является первостепенно важным. Междисциплинарный подход к изучению феноменов опасности и психологической безопасности в свою очередь дает возможность лучше понять и эффективно прогнозировать возникающие трудности. Такие аспекты, как развитие психологической поддержки сотрудников, предполагающей формирование эмоциональной устойчивости и механизмов принятия решений в стрессовых ситуациях, играют ключевую роль в обеспечении эффективности работы полиции на транспорте. Необходимо понимание того, что с возрастанием уровня сложности потенциально опасных ситуаций, которые могут возникнуть в рамках выполнения оперативно-служебной деятельности, растет и число обязанностей, возлагаемых на каждого сотрудника полиции. Именно поэтому так важно рассматривать сотрудника полиции как субъекта, способного не только адекватно реагировать на угрозы, но и предотвращать их, создавая безопасную среду деятельности. Вместе с тем столь высокие, по сути своей, системные требования к компетентностям сотрудников полиции на транспорте, отсутствие в настоящее время программ подготовки специалистов необходимого профессионально-личностного профиля, актуализируют задачу создания специальных технологий.

В структуре атрибутивных технологий познания опасных явлений в деятельности сотрудников полиции на транспорте в качестве инвариантного свойства эффективного функционирования субъекта выступает атрибутивный стиль деятельности. Именно этот стиль образует алертное (Шаранов, Кобозев, 2024) состояние субъекта, ориентированного на своевременное выявление опасных признаков и предотвращение угрожающих ситуаций на транспорте, а также защиту пассажиров и сотрудников смежных служб от потенциальных угроз. Такие технологии позволяют создать более безопасную среду для всех субъектов транспортной инфраструктуры и в целом повысить общий уровень надежности функционирования транспортной системы.

Целью исследования выступает эмпирическое обоснование конструкта атрибутивного стиля деятельности сотрудников полиции на транспорте.

Значение конструкта состоит в создании теоретического и эмпирического основания для определения уникальных и инвариантных свойств, позволяющих сотрудникам эффективно действовать в разных ситуациях рабочей среды, быстро реагировать на смену условий, эффективно справляться с различными помехами и длительное время поддерживать высокую работоспособность.

Результатом исследования станет эмпирически верифицированный опросник, пригодный для оценки атрибутивного стиля деятельности сотрудников полиции на транспорте по распознаванию опасных явлений и недопущению их перехода в акты незаконных вмешательств.

Задачи исследования состоят в концептуализации атрибутивного стиля деятельности сотрудников полиции на транспорте, оценки надежности его воплощения в виде вопросника, анализ конструктивной валидности.

Теоретические предпосылки исследования лежат в области теорий атрибуции, локуса контроля, когнитивного диссонанса и феномена установки. Эти теории, первоначально направленные на понимание того, как люди приписывают обоснования своим действиям и поведению, обращаясь при этом к внешним и внутренним причинам (Роттер, 1954), определили впоследствии когнитивную сложность и многоуровневость организации данного процесса (Келли, 1984), а также необходимость учета возникающих в процессе восприятия искажений (когнитивный диссонанс, ошибки атрибуции, эффект ореола и др.), установочного поведения

(Узнадзе, 2004), в настоящее время представляют собой комплексы научных представлений о взаимодействии человека и мира.

Концепция атрибуции акцентирует внимание на процессе познания и оценки информации субъектом труда, а их применение позволяет рассмотреть роль различных его компонентов – объекта воздействия, средств и условий. Через призму исследования атрибуции субъекта трудовой деятельности становится понятным не только значение окружающей действительности, но и компонентов его внутреннего мира – знаний и умений, опыта и отношения. При этом, в отличие от иных подходов к описанию субъекта профессиональной деятельности, внешний и внутренний компоненты не разделяются, а интегрированы в виде готовности субъекта к осуществлению деятельности¹ (Шаранов, 1998).

Несмотря на достаточное распространение методологии атрибутивного подхода и атрибутивных теорий познания в изучении субъектов различных видов труда (педагогического – А. К. Маркова, А. Я. Никонова, юридического – А. М. Столяренко², В. Л. Васильев³, операторского – Е. А. Климов, В. С. Мерлин, профессиональных спортсменов – В. А. Толочек), деятельность специалистов профессий особого риска не получила достаточного описания. В частности, проблемы атрибутивных технологий познания опасных явлений в контексте прямой постановки вопроса не рассматривались, помимо этого, современная концепция теории безопасности и профайлинга не применяет в полной мере положений теории атрибуции⁴.

С учетом актуальности и значимости этого вопроса для совершенствования деятельности правоохранительных органов Российской Федерации полагаем целесообразным рассмотреть его, применяя объяснительные возможности теории атрибуции. Решение данного вопроса требует расширения и уточнения теории атрибуции применительно к восприятию опасности.

Известно, что механизм процесса атрибуции заключается в приписывании определенных признаков объекту с точки зрения его социальной безопасности (допустимости) либо потенциальной опасности. Но в связи с этим процессом неизбежно возникает вопрос о надежности механизма атрибуции признаков угрозы от воспринимаемых объектов и принятие юридически значимых решений в деятельности по охране общественной безопасности. В контексте деятельности полиции на транспорте мы искали ответы на этот вопрос.

Под атрибутивным стилем деятельности сотрудника полиции на транспорте нами понимается устойчивое интегративное образование, выражающее уровень субъектности и профессиональной направленности сотрудника, паттернов его поведения, целевых и ценностно-смысловых установок, а также профессионального опыта в рамках выполнения должностных обязанностей по распознаванию опасных явлений и недопущению возникновения актов незаконных вмешательств на объектах транспортной инфраструктуры.

В основе атрибутивного стиля деятельности сотрудника полиции на транспорте лежит понимание индивидуального стилевого своеобразия как неотъемлемого свойства, выражающего активность, направленность, нацеленность и эффективность его функционирования как субъекта. При этом нами учитывается совокупность личностных (темпераментальных), когнитивных (Холодная, 2001) и поведенческих (Климов, 1969; Мерлин, 2000) особенностей субъекта деятельности. Помимо этого, концепция атрибутивного стиля деятельности

¹ Деркач, А. А. (2003). *Акмеология: Учеб. пособие для студентов вузов, обучающихся по направлению и специальностям психологии*. Издательство Питер.

² Столяренко, В. Л. (2001). *Прикладная юридическая педагогика: учебное пособие*. Юнити-Дана.

³ Васильев, В. Л. (2009). *Юридическая психология: учебник для вузов*. Издательство Питер.

⁴ Волынский-Басманов, Ю. М. (ред.) (2019). *Профайлинг. Технология предотвращения противоправных действий: учебное пособие*. Юнити-Дана.

строится на понимании комплексного характера возникновения угроз на объектах транспортной инфраструктуры, особенностях социально-перцептивного восприятия и построения образов этих угроз, а также способов реагирования на них сотрудниками экстремального профиля труда⁵ (Рожков, Аникеева, 2022; Ситников, 2024).

Таким образом, атрибутивный стиль деятельности сотрудников полиции на транспорте позволяет оценить уровень владения сотрудником атрибутивными технологиями познания опасных явлений и целесообразность их применения в практических ситуациях, включая способность предвидеть опасность, скорость принятия решений, целостность когнитивных образов и психологическую готовность к адекватным действиям. Эти соображения были положены в разработку модели атрибутивно-стилевого подхода и соответствующего опросника.

Разработка опросника «Атрибутивный стиль деятельности сотрудников полиции на транспорте» представляет большую ценность для поиска решений вопросов обеспечения безопасности на транспорте. Учет требований нормативно-правовой базы, опыта эффективного применения практических знаний сотрудников⁶ (Казберов, 2022), классификация опасных явлений помогают эффективно реагировать на возможные угрозы и предотвращать их. Большое значение приобретают умение анализировать ситуации, принимать решения и действовать быстро и адекватно (Крылова, Дикая, 2007; Захаревская, 2023). Данный подход впоследствии позволит существенно снизить риски и обеспечить безопасность как сотрудников, так и пассажиров.

Разработка концепции атрибутивного стиля деятельности сотрудников полиции на транспорте в своей основе предполагает разделение совокупности профессиональных знаний, навыков, компетенций, а также индивидуально-личностных особенностей сотрудников на четыре функциональных блока и выделение управляющего блока как основы разрабатываемой концепции (Оверчук, 2022; Саукова-Сальникова, 2022). Учет социально-перцептивного, когнитивного, инструментально-деятельностного и мотивационного аспектов, а также аспектов управления, руководства и регулирования позволит эффективно организовать работу сотрудников на транспорте и обеспечить им поддержку оптимального рабочего состояния (Шаранов, Устюжанин, 2018) (рисунок 1).

Методы исследования. Сбор данных осуществлялся методом анкетирования. Статистическая обработка данных проводилась с помощью программ *Statistica 10.1* и *Jamovi 1.2.27*. Основными статистическими методами выступали анализ распределения значений, корреляционный анализ, однофакторный дисперсионный и конфирматорный факторный анализ.

Конструкт методики. Разрабатываемый опросник относится к виду стандартизированных самоотчетов и нацелен на изучение способности сотрудников органов внутренних дел оценивать готовность к действиям при обнаружении опасных объектов транспортной инфраструктуры.

Конструкция опросника основывалась на предположении об обусловленности атрибутивного стиля деятельности сотрудников полиции на транспорте функционально связанными друг с другом компонентами – социально-перцептивными, когнитивными способностями, мотивацией служебной деятельности и способами ее организации, а также управленческим компонентом как маркером для определения готовности к управлению, руководству и регулированию (таблица 1).

Рассмотренные компоненты атрибутивного стиля взаимосвязаны – социально-перцептивные способности обуславливают восприятие ситуации, эмоциональный ответ на нее сотрудни-

⁵ Небылицын, В. Д. (1991). *Надежность работы оператора в сложной системе управления. Хрестоматия по инженерной психологии: учебное пособие*. Издательство «Высшая Школа».

⁶ Караяни, А. Г. (2020). *Психофизиология боевой деятельности: учебное пособие для курсантов*. Военный университет. EDN WMLKLN.

ком, потенциал для выстраивания коммуникации; когнитивный блок устанавливает уровень осведомленности, мыслительные способы принятия решений; мотивационный компонент побуждает к реагированию на опасность; деятельностный компонент определяет эффективность функционирования сотрудника, оценку своего профессионализма, а также готовность к действию в ситуации неопределенности; управленческий блок выступает сквозным, взаимосвязанным с вышеперечисленными.

С этой целью нами был разработан и эмпирически верифицирован опросник обозначенных выше блоков, определяющих интегративные атрибутивно-стилистические особенности выявления опасных явлений и недопущения их перехода в акты незаконных вмешательств.

Структура опросника. Первичный вариант опросника состоял из 84 утверждений, обобщенных в десять шкал. Постепенно объем входящих в состав опросника утверждений снизился до 50 наиболее значимых по морфологическому и семантическому признакам.

Для регистрации ответов использовалась шкала Лайкерта, состоящая из набора 5 дистракторов от «полностью несогласен» до «полностью согласен».

Проверка структурных характеристик опросника. Проверка психометрических характеристик опросника проводилась посредством тестирования и оценки нескольких параметров надежности и валидности.

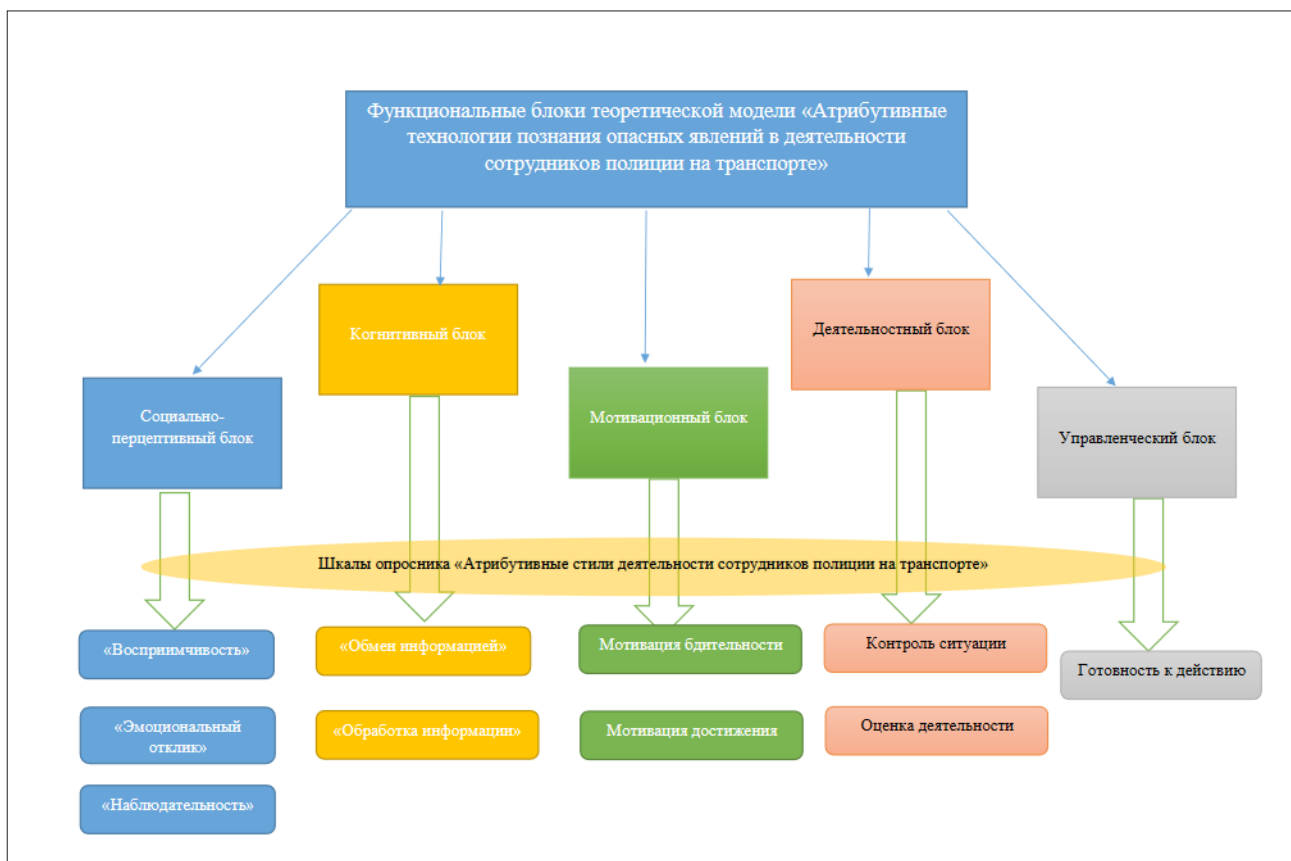


Рис.1. Теоретическая модель исследования атрибутивных стилей деятельности сотрудников полиции на транспорте

Fig.1 Theoretical model of research of attributive styles of the activity of transport police officers

Таблица 1. Структура опросника «Атрибутивные стили деятельности сотрудников полиции на транспорте»

Table 1. Structure of the questionnaire “Attributive styles of the activity of transport police officers”

Блок опросника «Атрибутивный стиль деятельности сотрудника полиции на транспорте», количество вопросов	Смысловое содержание компонента в рамках атрибутивных технологий познания опасных явлений	Шкалы опросника	Описание шкал опросника
«Социально-перцептивный» 15 вопросов	Социально-перцептивные способности обеспечивают способность к восприятию сотрудника органа внутренних дел к неявным признакам опасности, атрибутируя их в контекстах события, предмета или действий людей.	1. Шкала «Восприимчивость»	В основе шкалы – представление о восприимчивости как необходимой компетентности специалиста в области оперативной диагностики.
		2. Шкала «Эмоциональный отклик»	Отражает уровень отзывчивости, степень готовности прийти на помощь. В основе шкалы заложены принципы диагностики эмоционального интеллекта методики Н. Холла [3]. В рамках разрабатываемой модели принципиально важно, что эмпатические способности в процессе общения выполняют функцию корректировки способов взаимодействия в сторону наиболее комфортных и наименее дистрессирующих.
		3. Шкала «Коммуникация»	В основе шкалы – показатель коммуникативной компетентности сотрудника, определяющий готовность к открытому взаимодействию и сотрудничеству. Шкала «Коммуникация», в основе которой показатель коммуникативной компетентности сотрудника, определяющий готовность к открытому взаимодействию и сотрудничеству.

Блок опросника «Атрибутивный стиль деятельности сотрудника полиции на транспорте», количество вопросов	Смысловое содержание компонента в рамках атрибутивных технологий познания опасных явлений	Шкалы опросника	Описание шкал опросника
Когнитивный блок	Когнитивные способности определяют способ анализа информации, ее интеллектуальную, образную, предметную составляющие.	4. Шкала «Обмен информацией»	Отражает потребность сотрудника владеть актуальной служебной, оперативной информацией, знать о происходящих событиях, возможных видах угроз на объектах транспорта.
		5. Шкала «Обработка информации»	Отражает особенности фиксации, запоминания, восприятия и удержания информации сотрудником.
Мотивационный блок 10 вопросов	Мотивационный компонент выполняет иницилирующую функцию, побуждая сотрудника проявлять повышенную активность тогда, когда предметы и поведение граждан, по его мнению, выступают угрозой общественной безопасности.	6. Шкала «Мотивация бдительности»	Направлена на определение уровня наблюдательности, насмотренности, включающей в себя способность концентрировать внимание на значимых признаках, склонность к самоконтролю поведения, рационализации своих действий, рефлексии, обдумыванию альтернатив. Наибольшую значимость перечисленные выше свойства приобретают в механизме принятия перспективных решений.
		7. Шкала «Мотивация достижения»	В основе шкалы – мотивация достижения успеха, требовательность, запрос на решение сложных, нестандартных задач, состоятельность.

Блок опросника «Атрибутивный стиль деятельности сотрудника полиции на транспорте», количество вопросов	Смысловое содержание компонента в рамках атрибутивных технологий познания опасных явлений	Шкалы опросника	Описание шкал опросника
Блок «Деятельностный» 10 вопросов	Определяет стилистические предпочтения в способе организации рабочего пространства, стратегии поведения, в том числе, в ситуации неопределенности, самооценку себя как профессионала.	8. Шкала «Контроль ситуации»	Определяет организацию сотрудником своего рабочего пространства, планирование деятельности, готовность к принятию решений в ситуации неопределенности.
		9. Шкала «Оценка деятельности»	Определяет оценку сотрудником себя как профессионала, а также исходя из внешней оценки, транслируемой коллегами, руководителями и гражданами.
Блок «Управленческий» 5 вопросов	Имплицитно представленная составляющая концепции АТПОЯ, в основе которой – понимание необходимости проявления личностной позиции, самостоятельности при принятии решений.	10. Шкала «Готовность к действию»	Характеризует способ реагирования сотрудника на возникающую ситуацию, в том числе экстремального характера, одновременно отражает его решимость, а также сознательное стремление нести персональную ответственность, что имплицитно характеризует его управленческий потенциал.

Надежность опросника изучалась по уровню согласованности ответов, а также по показателю связей между пунктами и их группами – шкалами. Согласованность проверялась с помощью критерия α -Кронбаха (Zinbarg et al., 2005). Результаты его применения показали высокий уровень согласованности ответов на вопросы десяти шкал, что можно объяснить высокой смысловой схожестью предложенных вопросов и утверждений внутри каждой шкалы.

Проверка связей между пунктами, а также связей пунктов со шкалами опросника проводилась с помощью расчета коэффициента корреляции по Пирсону. Все шкалы показали высокие корреляции между пунктами (таблица 2).

Конструктная валидность опросника. Для решения этой задачи проводился эксплораторный факторный анализ. На его основе был определен новый состав шкал, более приближен-

Таблица 2. Структурные характеристики опросника «Атрибутивные стили деятельности сотрудников полиции на транспорте»

Table 2. Structural characteristics of the questionnaire “Attributive styles of the activity of transport police officers”

№ п/п	Шкала	Показатели распределения значений шкал	Показатели внутренней согласованности		
			Значения а-Кронбаха	Значения корреляции внутри шкал	Надежность по расщеплению
1	Восприимчивость	Ср. знач. = 19,6 SD = 4,2	0,79	0,51	Корр. частей = 0,73 Гутман G = 0,85
2	Эмоциональный отклик	Ср. знач. = 20,3 SD = 4,4	0,81	0,64	Корр. частей = 0,72 Гутман G = 0,86
3	Коммуникация	Ср. знач. = 20,4 SD = 4,03	0,82	0,53	Корр. частей = 0,89 Гутман G = 0,82
4	Обмен информацией	Ср. знач. = 20,1 SD = 8,17	0,81	0,62	Корр. частей = 0,89 Гутман G = 0,83
5	Обработка информации	Ср. знач. = 20,1 SD = 12,86	0,83	0,59	Корр. частей = 0,92 Гутман G = 0,83
6	Мотивация бдительности	Ср. знач. = 19,9 SD = 7,03	0,85	0,69	Корр. частей = 0,89 Гутман G = 0,87
7	Мотивация достижения	Ср. знач. = 20,2 SD = 12,07	0,83	0,61	Корр. частей = 0,91 Гутман G = 0,88
8	Контроль ситуации	Ср. знач. = 19,8 SD = 4,3	0,82	0,49	Корр. частей = 0,89 Гутман G = 0,88
9	Оценка деятельности	Ср. знач. = 19,2 SD = 9,64	0,89	0,52	Корр. частей = 0,88 Гутман G = 0,85
10	Готовность к действию	Ср. знач. = 19,6 SD = 11,6	0,83	0,64	Корр. частей = 0,90 Гутман G = 0,87

ный к внутренним отношениям между утверждениями, чем к теоретическим представлениям об их возможном распределении.

Факторный анализ проводился двумя методами извлечения факторов. Метод максимального правдоподобия (Maximum likelihood) использовался для изучения потенциально возможных субшкал, образованных связями между пунктами опросника (Бучнев, 2020). Метод минимизации остатков (Minimum residuals) использовался для конструирования структуры шкал, оптимально соответствующей наиболее сильным корреляционным связям между пунктами (Горяинова, Шалимова, 2015). Во всех видах факторизации использовался метод

«облимин». Необходимость его применения обусловлена отсутствием ясных представлений об отношениях между социально-перцептивными, мотивационными, деятельностными компонентами, а также стремлением выстроить модель опросника, максимально приближенную к позициям обследуемых.

Полученные факторные структуры сопоставлялись друг с другом на основе статистик факторной модели (таблица 3).

Таблица 3. Статистика моделей опросника «Атрибутивные стили деятельности сотрудников полиции на транспорте»

Table 3. Statistics of the models of the questionnaire “Attributive styles of the activity of transport police officers”

Модель опросника	Параметры модели			Характеристики модели				
	χ^2	df	p	RMSEA	RMSEA CI 90 %		TLI	CFI
					Нижний	Верхний		
Скорректированная модель (10 компонентов)	2025	985	0,001	0,101	0,090	0,108	0,654	0,567

Примечание: в качестве основных характеристик выступили параметры: χ^2 – статистика максимального правдоподобия, df – определение числа степеней свободы; p – доля объектов в категориях; RMSEA – среднеквадратичная ошибка аппроксимации; CFI – сравнительный индекс соответствия, TLI – индекс Такера – Льюиса (первичные результаты расширенного варианта опросника, содержащего 84 вопроса: $\chi^2 = 2604$, df = 1130, p < 0,001, RMSEA = 0,800, CFI = 0,794, TLI = 0,776).

Таблица 4. Т-тест независимых переменных опросника «Атрибутивные стили деятельности сотрудников полиции на транспорте» (мотивированные-немотивированные)

Table 4. T-test of independent variables of the questionnaire “Attributive styles of the activity of transport police officers” (motivated-unmotivated)

Шкалы опросника	U-крит.	p	Размер эффекта
1_Восприимчивость	1581	< .001	0.693
2_Эмоциональный_отклик	1951	< .001	0.621
3_Коммуникация	1898	< .001	0.632
4_Обмен_информацией	1857	< .001	0.640
5_Обработка_информации	1783	< .001	0.654
6_Мотивация бдительности	1675	< .001	0.675
7_Мотивация достижения	2137	< .001	0.585
4_Контроль_ситуации	1576	< .001	0.694
5_Оценка_деятельности	2177	< .001	0.577
10_Готовность_к_действию	2072	< .001	0.598

Примечание: U-крит. – U-критерий Манна – Уитни; p – доля объектов в категориях; размер эффекта – ранговая бисериальная корреляция.

В рамках исследования получены следующие результаты распределения значений выраженности атрибутивного стиля деятельности сотрудников полиции на транспорте (рисунок 2):

Дискриминативная валидность опросника рассматривалась путем сравнения сотрудников, различающихся профессиональным опытом и уровнем мотивации (таблицы 4, 5, 6, рисунки 3-12). Результаты свидетельствуют о том, что опросник:

а) позволяет различать атрибутивный стиль сотрудников с различным уровнем опыта с учетом уровня их мотивации (U-критерий Манна-Уитни по шкалам «Восприимчивость» равен 4437, «Эмоциональный отклик» – 4391, «Коммуникация» – 4277, «Контроль ситуации» – 4471, «Оценка деятельности» – 4158, «Бдительность» – 4740, «Конкуренция» – 4763, «Обмен информацией» – 4296, «Обработка информации» – 4581, «Готовность к действию» – 4721);

б) позволяет различать атрибутивный стиль у сотрудников, имеющих высокий и низкий уровень мотивации профессиональной деятельности (U-критерий Манна-Уитни по шкалам «Восприимчивость» равен 1581, «Эмоциональный отклик» – 1951, «Коммуникация» – 1898, «Контроль ситуации» – 1576, «Оценка деятельности» – 2177, «Бдительность» – 1675, «Конкуренция» – 2137, «Обмен информацией» – 1857, «Обработка информации» – 1783, «Готовность к действию» – 2072).

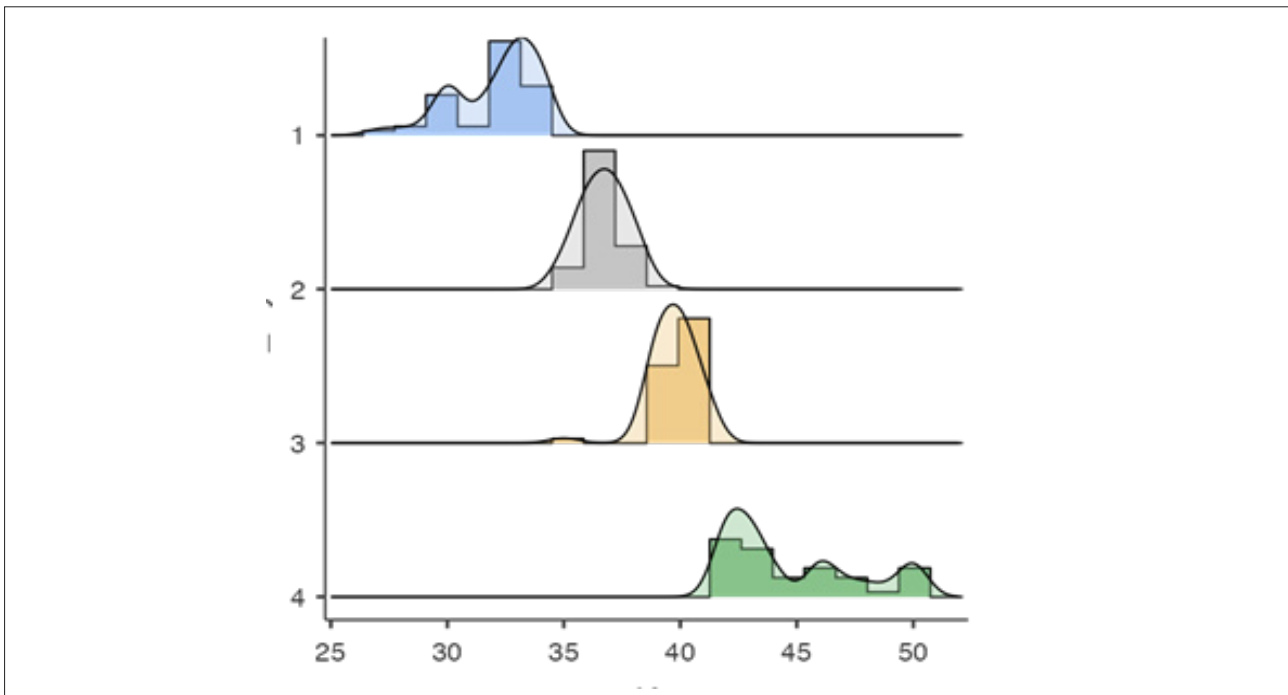


Рис. 2. Распределение значений показателя выраженности атрибутивного стиля деятельности сотрудников полиции на транспорте

Fig. 2. Values distribution of the indicator of expression of attributive style of the activity of transport police officers

Примечание: по оси ординат представлены подгруппы выборки: 1 – мотивированные, 2 – немотивированные, 3 – со стажем менее 1 года, 4 – опытные. Столбцами отображены частоты значений, кривыми – плотность распределения.

Таблица 5. Т-тест независимых переменных опросника «Атрибутивные стили деятельности сотрудников полиции на транспорте» (стаж службы до 1 года – более 1 года)

Table 5. T-test of independent variables of the questionnaire “Attributive styles of the activity of transport police officers” (up to 1 year of service – more than 1 year)

Шкалы опросника	U-крит.	p	Разм. эффекта
1_Восприимчивость	4437	0.083	0.1385
2_Эмоциональный_отклик	4391	0.066	0.1475
3_Коммуникация	4277	0.036	0.1696
8_Обмен информацией	4296	0.039	0.1658
9_Обработка информации	4581	0.168	0.1105
6_Мотивация бдительности	4740	0.321	0.0797
7_Мотивация достижения	4763	0.351	0.0751
4_Контроль_ситуации	4471	0.101	0.1319
5_Оценка_деятельности	4158	0.017	0.1926
10_Готовность_к_действию	4721	0.302	0.0833

Примечание: U-крит. - U-критерий Манна – Уитни; p- p – доля объектов в категориях; Разм. эффекта – ранговая бисериальная корреляция (размер эффекта).

Таблица 6. Проверка однородности дисперсий (тест Ливена) шкал опросника «Атрибутивные стили деятельности сотрудников полиции на транспорте»

Table 6. Verification of homogeneity of variances (Lieven's test) of the scales of the questionnaire “Attributive styles of the activity of transport police officers”

Шкалы опросника	F	df	df2	p
1_Восприимчивость	10.1742	1	201	0.002
2_Эмоциональный_отклик	1.8780	1	201	0.172
3_Коммуникация	0.0514	1	201	0.821
8_Обмен информацией	2.8386	1	201	0.094
9_Обработка информации	0.4906	1	201	0.484
6_Мотивация бдительности	3.4022	1	201	0.067
7_Мотивация достижения	2.0614	1	201	0.153
4_Контроль_ситуации	4.1785	1	201	0.042
5_Оценка_деятельности	0.0102	1	201	0.920
10_Готовность_к_действию	0.1949	1	201	0.659

Примечание: F – критерий Фишера, df – определение числа степеней свободы; p – доля объектов в категориях.

Обсуждение результатов

Проведенное исследование, направленное на эмпирическую проверку теоретической модели атрибутивного стиля деятельности сотрудника полиции на транспорте, показало, что теоретически обоснованные блоки (социально-перцептивный, когнитивный, мотивационный, деятельностный, управленческий) продемонстрировали внутреннюю согласованность входящих в них переменных (шкал). Все 10 шкал обладают высоким уровнем надежности как внутри переменных, так и между пунктами.

Структура шкал совпадает с теоретической моделью атрибутивного стиля деятельности сотрудников полиции на транспорте, что развивает и расширяет содержание критериев и показателей описания феномена атрибуций в деятельности специалистов профессий риска. Выявлены и обоснованы интегративные параметры, необходимые для проведения психологического мониторинга эффективности функционирования и распознавания опасных явлений и недопущения их перехода в акты незаконных вмешательств (параметры: «Восприимчивость», «Эмоциональный отклик», «Коммуникация», «Обмен информацией», «Обработка информации» «Контроль ситуации», «Оценка деятельности», «Мотивация бдительности», «Конкуренция», «Готовность к действию»).

Полученные результаты свидетельствуют о высоком уровне взаимосвязи между шкалами опросника, что может выступать обоснованием представленной концепции пятиуровневой структуры индивидуального стиля, как «стиля жизни» (Абульханова-Славская, 1991), «стиля жизнедеятельности»⁷ и «стиля человека» (Либин, 1998). В основе индивидуального стиля – понимание взаимовлияния структурно-функциональных фреймов внутри иерархической структуры стилевой сферы личности, в которой происходит выделение основных паттернов стилевых особенностей в зависимости от специфики функционирования (Байдашева, 2012).

Результаты проверки опросника доказывают его способность дифференцировать сотрудников полиции на транспорте на «успешных» и «неуспешных» в контексте концепции атрибутивных стилей деятельности по критерию наличия и отсутствия необходимой мотивации, а также стажу службы. Полученные результаты находят свое подтверждение в работах ряда авторов, исследовавших причины формирования индивидуально-стилевого своеобразия субъекта деятельности. В частности, о психолого-педагогическом влиянии на формирование индивидуального стиля в ситуации неопределенности, где выбираются стратегии поиска решений либо причины для их избегания (Мерлин, 2000), а также в исследованиях копинг-стратегий стресс-преодолевающего поведения в зависимости от возрастных критериев, где, с одной стороны, у взрослых людей по сравнению с молодыми и лицами среднего возраста прослеживается тенденция к предпочтению проактивных стратегий, с другой, снижение их количества, ориентация на однообразные, проверенные опытом (Афанасьева, Гуриева, 2021).

Согласованность представленных утверждений позволяет использовать их для измерения параметров социальной перцепции, когнитивных способов переработки информации и реакций на существующие угрозы на объектах транспорта, мотивационной составляющей, побуждающей на проявление бдительности, а также достижение высоких профессиональных результатов, параметров профессиональной деятельности сотрудников полиции на транспорте, готовности к действию на основании самостоятельного принятия решений.

В результате проведенного эмпирического исследования было сокращено общее количество переменных (вопросов) с 84 до 50, что позволило определить наиболее полное, качественное, отвечающее требованиям заявленной теоретической модели опросника, содержание.

⁷ Коссов, Б. Б. (2020). *Психология личности (теория, диагностика и развитие): учебное пособие для высших учебных заведений*. Академический Проект.

Структура шкал совпадает с теоретически разработанной версией выявленных параметров атрибутивного стиля деятельности, поскольку все представленные в итоговой версии опросника 50 вопросов отражают содержание заявленных шкал:

- проведенный эксплораторный факторный анализ подтвердил методологический замысел опросника и позволил выявить четкую структуру исследуемых психологических явлений;
- комфиматорный факторный анализ продемонстрировал внутреннюю взаимосвязь заявленных блоков опросника (социально-перцептивного, когнитивного, мотивационного, деятельностного, управленческого) посредством входящих в блоки шкал, а также подтвердил их относительную самостоятельность в зависимости от изменения выборки по количественным и качественным критериям.

Представленная на данном этапе исследования структура опросника позволяет предположить, что входящие переменные, взаимосвязанные между собой, интегрируются в единый атрибутивный стиль деятельности, успешность овладения которым может служить критерием для определения уровня профессионализма сотрудника полиции на транспорте и надежности его функционирования в рамках распознавания опасных явлений и недопущения их перехода в акты незаконных вмешательств.

Структура опросника «Атрибутивные стили деятельности сотрудников полиции на транспорте» в целом устояла, теоретически обоснованные переменные (шкалы) нашли свое эмпирическое подтверждение.

В результате использованных в рамках эмпирического исследования методов математической обработки данных была скорректирована теоретическая модель в части оптимизации содержательной нагрузки входящих шкал (вместо ранее заявленных двух шкал «Оценка себя как специалиста», «Оценка моей деятельности окружающими» наиболее результативные, концептуально значимые вопросы объединены в шкалу «Оценка деятельности»).

Результаты дисперсионного анализа позволили дифференцировать сотрудников по критерию овладения атрибутивным стилем деятельности по распознаванию опасных явлений и недопущению их перехода в акты незаконных вмешательств исходя из их индивидуально-личностных особенностей.

Вместе с тем сравнительный анализ полученных результатов дисперсионного анализа по отдельно взятым субшкалам выявил существенные различия по критерию профессионального опыта, что позволяет выстроить дальнейшую работу по опроснику с позиции более качественной реализации прогностического характера инструмента.

Перспективными направлениями дальнейших исследований выступает доработка опросника «Атрибутивные стили деятельности сотрудника полиции на транспорте», который будет носить модульный характер, предполагающий возможность проведения экспресс-диагностики измерения отдельных блоков, отражающих содержание доминирующего индивидуального стиля деятельности сотрудника, позволяющего наиболее успешно справляться с оперативно-служебными задачами в рамках обеспечения безопасности на объектах транспортной инфраструктуры.

Помимо этого, увеличение выборки сотрудников позволит создать краткую версию опросника, реализующего прогностическую функцию, направленную на выявление более профессионально подготовленных субъектов функционирования, а также тех, кто по своим индивидуально-личностным особенностям способен к наиболее успешному овладению атрибутивными технологиями познания опасных явлений.

Таким образом, проведенная эмпирическая оценка теоретической модели «Атрибутивный стиль деятельности сотрудников полиции на транспорте» продемонстрировала, что модель нашла свое математическое выражение, состоятельность модели подтверждается достаточно

хорошим весом корреляций, удовлетворительными показателями основных математических показателей. На данном этапе инструмент в достаточной степени валиден, надежен и способен выполнять диагностическую, прогностическую, контрольную функции. Тем не менее работа, направленная на дальнейшую разработку и усовершенствование модели опросника как инструмента экспресс-диагностики сотрудников для отслеживания динамики шкал, определяющих степень овладения и эффективного использования атрибутивных технологий, будет продолжаться.

Заключение

В статье описываются результаты анализа теоретической модели атрибутивного стиля деятельности сотрудников полиции на транспорте, выполненной на выборке сотрудников с различным стажем службы и уровнем мотивации. Представляются эмпирические сведения об общей поддержке структуры итоговой модели опросника после уменьшения количества входящих вопросов, а также шкал.

Рассматриваются результаты разработки опросника, определены характеристики надежности и валидности по критерию внутренней и внешней согласованности.

Теоретическими перспективами выступают дальнейшее расширение представлений о роли атрибуции и индивидуально-стилевого подхода в деятельности специалистов экстремального профиля, а также выявление наиболее успешного атрибутивного стиля деятельности сотрудников полиции по распознаванию опасных явлений и недопущению их перехода в акты незаконных вмешательств и дополнительных стилей, выступающих основой для поддержания оптимального функционирования сотрудников полиции на транспорте.

Методологические перспективы дальнейших исследований лежат в области совершенствования опросника, имеющего модульный характер, в зависимости от индивидуально-личностной предрасположенности сотрудников к функционированию в рамках преобладающего атрибутивного стиля, поскольку в проведенном исследовании данного результата достигнуть не удалось.

Практической задачей дальнейшего совершенствования опросника выступает его доработка как инструмента экспресс-диагностики при решении вопросов о расстановке личного состава с учетом преобладающего атрибутивного стиля деятельности в рамках выполнения оперативно-служебных задач по защите объектов транспортной инфраструктуры от актов незаконных вмешательств.

Ограничения

Ограничения исследования обусловлены теоретическими и методологическими особенностями деятельностного, системного и субъектного подходов, применяемых нами в качестве методологического основания для изучения атрибутивного стиля деятельности сотрудников полиции на транспорте, выборкой исследования, включающей лиц молодого возраста (от 18 до 48 лет), преимущественно состоящих из мужчин, необходимостью дальнейшего изучения психометрических исследований валидности и надежности шкал опросника «Атрибутивный стиль деятельности сотрудников полиции на транспорте», отсутствием шкалы утверждений, оценивающих уровень социальной желательности, достоверности и искренности утверждений, а также корректности ответов респондентов. Применение результатов исследования (выводов, прилагаемой шкалы выраженности атрибутивного стиля деятельности) необходимо осуществлять с учетом имеющихся ограничений.

Список литературы

- Абульханова-Славская, К. А. (1991). *Стратегия жизни*: монография. Москва: Издательство Мысль.
- Афанасьева, Ю. А., Гуриева, С. Д. (2021). Взаимосвязь психологических особенностей с копинг-поведением людей пожилого возраста. *Международный научно-исследовательский журнал. Психологические науки*, 5 (107), 132–135. <https://doi.org/10.23670/IRJ.2021.107.5.059>.
- Байдашева, Э. М. (2012). Понятие индивидуального стиля в психологии. *Актуальные проблемы гуманитарных и естественных наук*, 2, 266–272.
- Бучнев, О. С. (2020). Применение метода максимального правдоподобия для поиска скрытых нелинейных зависимостей. *Современная наука: актуальные проблемы теории и практики. Серия: Естественные и Технические Науки*, 3, 89–94.
- Горяинова, Е. Р., Шалимова, Ю. А. (2015). Снижение размерности многомерных показателей с нелинейно зависимыми компонентами. *Бизнес-информатика*, 3 (33), 24–33.
- Захаревская, Е. А. (2023). Оценка влияния стрессовых реакций на функциональное состояние сотрудников ОВД. *Психология и педагогика служебной деятельности*, 1, 33–38. <https://doi.org/10.24412/2658-638X-2023-1-33-38>
- Казберов, П. Н. (2022). Организация подготовки сотрудников ОВД к функционированию в экстремальных условиях с учетом состояния психологических характеристик их подготовленности. *Глобальный научный потенциал*, 12 (141), 107–109. EDN UVUOBB.
- Келли, Г. (1984). Процесс каузальной атрибуции. В *Современная зарубежная социальная психология* (стр. 127–137). Москва: Издательство МГУ.
- Климов, Е. А. (1969). *Индивидуальный стиль деятельности в зависимости от типологических свойств нервной системы: к психологическим основам научной организации труда, учения, спорта*. Казань: Издательство Казанского университета.
- Крылова, Г. Ю., Дикая, Л. Г. (2007). Социально-психологические аспекты профессиональной адаптации к стрессогенным условиям деятельности. В *Психология адаптации и социальная среда: современные подходы, проблемы, перспективы*: коллективная монография (стр. 483–506). Москва: Институт психологии РАН. EDN TRAGHF.
- Либин, А. В. (1998). *Стиль человека: психологический анализ. Мир индивидуальности*. Москва: Смысл.
- Маркова, А. К., Никонова, А. Я. (1987). Психологические особенности индивидуального стиля деятельности учителя. *Вопросы психологии*, 5, 40–48.
- Мерлин, В. С. (2000). Индивидуальный стиль деятельности и его системообразующая функция. В Ю. Б. Гиппенрейтер, В. Я. Романов (ред.), *Психология индивидуальных различий: хрестоматия для вузов* (стр. 128–139). Москва: ЧеРо.
- Наварро, Д., Карлинс, М. (2010). *Я вижу, о чем вы думаете*. Москва: Попурри.
- Оверчук, Т. А. (2022). Сложности, связанные с интерпретацией понятия и основных направлений деятельности органов внутренних дел. *Молодой ученый*, 5 (400), 198–201.
- Рожков, А. А., Анисеева, Н. В. (2022). Психолого-педагогические условия противодействия информационно-психологическим угрозам в служебной деятельности. В *Морально-психологическое обеспечение деятельности органов внутренних дел: современные подходы и перспективы развития*: материалы всероссийской научно-практической конференции (Санкт-Петербург, 14 декабря 2022 года, стр. 30–35). Санкт-Петербург: Санкт-Петербургский университет МВД России.
- Роттер, Дж. (1954). *Социальное обучение и клиническая психология*. Энглвуд-Клиффс, Нью-Джерси: Прентис-Холл.

- Саукова-Сальникова, Е. К. (2022). Систематизация особенностей профессиональной деятельности сотрудников ОВД. *Психология и педагогика служебной деятельности*, 4, 101–104. <https://doi.org/10.24412/2658-638X-2022-4-101-104>
- Ситников, В. Л. (2024). Об актуальности исследования социально-перцептивных образов сотрудников полиции. В *Актуальные проблемы психологии правоохранительной деятельности: концепции и технологии решения (Васильевские чтения - 2024): материалы международной научно-практической конференции (Санкт-Петербург, 26–27 апреля 2024 года, стр. 692–697)*. Санкт-Петербург: Санкт-Петербургский университет МВД России.
- Толочек, В. А. (2015). *Стили деятельности: ресурсный подход*. Москва: Изд-во «Институт психологии РАН».
- Узнадзе, Д. Н. (2004). *Общая психология*. Москва: Смысл.
- Холодная, М. А. (2001). *Психология интеллекта. Парадоксы исследования*. Санкт-Петербург: Питер.
- Шаранов, Ю. А. (1998). *Психология деятельности служебного коллектива органов внутренних дел (управленческо-развивающий подход): монография*. Санкт-Петербург: Санкт-Петербургская академия МВД России.
- Шаранов, Ю. А., Иваницкий, А. Т. (2016). Устойчивость правоохранительной системы в условиях гибридных угроз. *Вестник Санкт-Петербургского университета МВД России*, 1 (69), 218–225.
- Шаранов, Ю. А., Кобозев, И. Ю. (2024). Культура безопасности как alertное состояние сотрудника полиции. *Психопедагогика в правоохранительных органах*, 29 (2 (97)), 126–132. <https://doi.org/10.24412/1999-6241-2024-297-126-132>
- Шаранов, Ю. А., Меркушева, О. В., Кобозев, И. Ю., Злоказова, Ю. В. (2022). Операционализация атрибутивного стиля как инвариантного свойства атрибутивных технологий деятельности сотрудников полиции на транспорте. *Психология и право*, 12 (4), 96–109. <https://doi.org/10.17759/psylaw.2022120408>
- Шаранов, Ю. А., Устюжанин, В. Н. (2018). Ситуации неопределенности и слабоструктурированные проблемы как системные атрибуты правоохранительной деятельности. *Вестник Санкт-Петербургского университета МВД России*, 4 (80), 223–229.
- Briggs, N. E., & MacCallum, R. C. (2003). Recovery of Weak Common Factors by Maximum Likelihood and Ordinary Least Squares Estimation. *Multivariate Behavioral Research*, 38 (1), 25–56. https://doi.org/10.1207/s15327906mbr3801_2
- Jones, E. E., & Davis, K. E. (1965). From acts to dispositions: the attribution process in person Perception. In L. Berkowitz (Ed.), *Advances in experimental social psychology* (Vol. II, p. 219–266). New York: Academic Press (Duke University, Durham, NC).
- Hair, J. F., Black, W. C., Babin, B. J., & Anderson, R. E. (2019). *Multivariate data analysis (8th ed.)*. Boston: Cengage.
- Zinbarg, R. E., Revelle, W., Yovel, I., & Li, W. (2005). Cronbach's Alpha, Revelle's Beta, McDonald's Omega: Their relations with each and two alternative conceptualizations of reliability. *Psychometrika*, 70, 123–133.

References

- Abul'hanova-Slavskaya, K. A. (1991). *Strategiya zhizni: monografiya*. Moskow: Izdatel'stvo Mysl'.
- Afanas'eva, Yu. A., Gurieva, S. D. (2021). Vzaimosvyaz' psihologicheskikh osobennostej s koping-povedeniem lyudej pozhilogo vozrasta. *Mezhdunarodnyj nauchno-issledovatel'skij zhurnal. Psihologicheskie nauki*. 5 (107). 132–135. <https://doi.org/10.23670/IRJ.2021.107.5.059>.

- Bajdasheva, E. M. (2012). Ponyatie individual'nogo stilya v psihologii. *Aktual'nye problemy gumanitarnykh i estestvennykh nauk*, 2, 266–272.
- Buchnev, O. S. (2020). Primenenie metoda maksimal'nogo pravdopodobiya dlya poiska skrytykh nelinejnykh zavisimostej. *Sovremennaya nauka: aktual'nye problemy teorii i praktiki. Seriya: Estestvennye i Tekhnicheskie Nauki*, 3, 89–94.
- Goryainova, E. R., Shalimova, Yu. A. (2015). Snizhenie razmernosti mnogomernykh pokazatelej s nelinejno zavisimymi komponentami. *Biznes-informatika*, 3 (33), 24–33.
- Zaharevskaya, E. A. (2023). Ocenka vliyaniya stressovykh reakcij na funkcional'noe sostoyanie sotrudnikov OVD. *Psihologiya i pedagogika sluzhebnoj deyatel'nosti*, 1, 33–38. <https://doi.org/10.24412/2658-638X-2023-1-33-38>
- Kazberov, P. N. (2022). Organizaciya podgotovki sotrudnikov OVD k funkcionirovaniyu v ekstremal'nykh usloviyakh s uchetom sostoyaniya psihologicheskikh harakteristik ih podgotovlenosti. *Global'nyj nauchnyj potencial*, 12 (141), 107–109. EDN UVUOBB.
- Kelli, G. (1984). Process kauzal'noj atribucii. V *Sovremennaya zarubezhnaya social'naya psihologiya* (str. 127–137). Moskow: Izdatel'stvo MGU.
- Klimov, E. A. (1969). *Individual'nyj stil' deyatel'nosti v zavisimosti ot tipologicheskikh svojstv nervnoj sistemy: k psihologicheskim osnovam nauchnoj organizacii truda, ucheniya, sporta*. Kazan': Izdatel'stvo Kazanskogo universiteta.
- Krylova, G. Yu., Dikaya, L. G. (2007). Social'no-psihologicheskie aspekty professional'noj adaptacii k stressogennym usloviyam deyatel'nosti. V *Psihologiya adaptacii i social'naya sreda: sovremennye podhody, problemy, perspektivy*: kollektivnaya monografiya (str. 483–506). Moskow: Institut psihologii RAN. EDN TRAGHF.
- Libin, A. V. (1998). *Stil' cheloveka: psihologicheskij analiz*. Mir individual'nosti. Moskow: Smysl.
- Markova, A. K., Nikonova, A. Ya. (1987). Psihologicheskie osobennosti individual'nogo stilya deyatel'nosti uchitelya. *Voprosy psihologii*, 5, 40–48.
- Merlin, V. S. (2000). Individual'nyj stil' deyatel'nosti i ego sistemoobrazuyushchaya funkciya. V Yu. B. Gippenrejter, V. Ya. Romanov (red.), *Psihologiya individual'nykh razlichij: hrestomatiya dlya vuzov* (str. 128–139). Moskow: CheRo.
- Navarro, D., Karlins, M. (2010). *Ya vizhu, o chem vy dumaete*. Moskow: Popurri.
- Overchuk, T. A. (2022). Slozhnosti, svyazannye s interpretaciej ponyatiya i osnovnykh napravlenij deyatel'nosti organov vnutrennih del. *Molodoj uchenyj*, 5 (400), 198–201.
- Rozhkov, A. A., Anikeeva, N. V. (2022). Psihologo-pedagogicheskie usloviya protivodejstviya informacionno-psihologicheskim ugrozam v sluzhebnoj deyatel'nosti. V *Moral'no-psihologicheskoe obespechenie deyatel'nosti organov vnutrennih del: sovremennye podhody i perspektivy razvitiya: materialy vserossijskoj nauchno-prakticheskoy konferencii* (Sankt-Peterburg, 14 dekabrya 2022 goda, str. 30–35). Saint Petersburg: Sankt-Peterburgskij universitet MVD Rossii.
- Rotter, Dzh. (1954). *Social'noe obuchenie i klinicheskaya psihologiya*. Englvud-Kliffs, N'yu-Dzhersi: Prentis-Holl.
- Saukova-Sal'nikova, E. K. (2022). Sistematizaciya osobennostej professional'noj deyatel'nosti sotrudnikov OVD. *Psihologiya i pedagogika sluzhebnoj deyatel'nosti*, 4, 101–104. <https://doi.org/10.24412/2658-638X-2022-4-101-104>
- Sitnikov, V. L. (2024). Ob aktual'nosti issledovaniya social'no-perceptivnykh obrazov sotrudnikov policii. V *Aktual'nye problemy psihologii pravoohranitel'noj deyatel'nosti: koncepcii i tekhnologii resheniya (Vasil'evskie chteniya - 2024): materialy mezhdunarodnoj nauchno-prakticheskoy konferencii* (Sankt-Peterburg, 26–27 aprelya 2024 goda, str. 692–697). Saint Petersburg: Sankt-Peterburgskij universitet MVD Rossii.
- Tolochek, V. A. (2015). *Ctili deyatel'nosti: resursnyj podhod*. Moskow: Izd-vo «Institut psihologii RAN».

- Uznadze, D. N. (2004). *Obshchaya psihologiya*. Moscow: Smysl.
- Holodnaya, M. A. (2001). *Psihologiya intellekta. Paradoksy issledovaniya*. Saint Petersburg: Piter.
- Sharanov, Yu. A. (1998). *Psihologiya deyatel'nosti sluzhebного коллектива organov vnutrennih del (upravlenchesko-razvivayushchij podhod): monografiya*. Saint Petersburg: Sankt-Peterburgskaya akademiya MVD Rossii.
- Sharanov, Yu. A., Ivanickij, A. T. (2016). Ustojchivost' pravooхранitel'noj sistemy v usloviyah gibridnyh ugroz. *Vestnik Sankt-Peterburgskogo universiteta MVD Rossii*, 1 (69), 218–225.
- Sharanov, Yu. A., Kobozev, I. Yu. (2024). Kul'tura bezopasnosti kak alertnoe sostoyanie sotrudnika policii. *Psihopedagogika v pravooхранitel'nyh organah*, 29 (2 (97)), 126–132. <https://doi.org/10.24412/1999-6241-2024-297-126-132>
- Sharanov, Yu. A., Merkusheva, O. V., Kobozev, I. Yu., Zlokazova, Yu. V. (2022). Operacionalizaciya atributivного stilya kak invariantного svojstva atributivnyh tekhnologij deyatel'nosti sotrudnikov policii na transporte. *Psihologiya i pravo*, 12 (4), 96–109. <https://doi.org/10.17759/psylaw.2022120408>
- Sharanov, Yu. A., Ustyuzhanin, V. N. (2018). Situacii neopredelyonnosti i slabostrukturirovannye problemy kak sistemnye atributy pravooхранitel'noj deyatel'nosti. *Vestnik Sankt-Peterburgskogo universiteta MVD Rossii*, 4 (80), 223–229.
- Briggs, N. E., & MacCallum, R. C. (2003). Recovery of Weak Common Factors by Maximum Likelihood and Ordinary Least Squares Estimation. *Multivariate Behavioral Research*, 38 (1), 25–56. https://doi.org/10.1207/s15327906mbr3801_2
- Jones, E. E., & Davis, K. E. (1965). From acts to dispositions: the attribution process in person Perception. In L. Berkowitz (Ed.), *Advances in experimental social psychology* (Vol. II, p. 219–266). New York: Academic Press (Duke University, Durham, NC).
- Hair, J. F., Black, W. C., Babin, B. J., & Anderson, R. E. (2019). *Multivariate data analysis (8th ed.)*. Boston: Cengage.
- Zinbarg, R. E., Revelle, W., Yovel, I., & Li, W. (2005). Cronbach's Alpha, Revelle's Beta, McDonald's Omega: Their relations with each and two alternative conceptualizations of reliability. *Psychometrika*, 70, 123–133.

Информация об авторе

Ольга Владимировна Меркушева – начальник отделения организации психологической работы управления по работе с личным составом Управления на транспорте МВД России по Северо-Западному федеральному округу (УТ МВД России по СЗФО).

About the author

Olga V. Merkusheva – Head of the Psychological Work Organisation Department of the Personnel Management Department of the Transport Department of the Ministry of Internal Affairs of Russia for the North-West Federal District.

Автор заявляет об отсутствии конфликта интересов.

The author declare no conflicts of interests.

Поступила в редакцию 26.10.2024

Одобрена после рецензирования 29.11.2024

Опубликована 28.12.2024

Submitted October 26, 2024

Approved after reviewing November 29, 2024

Accepted December 28, 2024

Описание:

Текст опросника «Атрибутивные стили деятельности сотрудников полиции на транспорте»

1. Мне удастся понимать текущее эмоциональное состояние собеседника.
2. Если во время службы я наблюдаю растерянных пассажиров, стараюсь помочь им.
3. Моя рабочая смена обычно проходит согласно отработанному плану.
4. Находясь на службе, я более внимателен и собран, чем во время отдыха.
5. Перед заступлением на смену стараюсь получить максимум информации об угрозах безопасности.
6. Мне достаточно нескольких мгновений, чтобы оценить состояние собеседника.
7. Хороший сотрудник должен чувствовать эмоции пассажиров.
8. Я способен быстро включиться в обсуждение разных вопросов.
9. Мною выработан алгоритм профессиональных действий для решения вводных от руководства.
10. На работе говорят, что со мной надежно и безопасно.
11. Новая оперативная информация резко повышает мою бдительность.
12. У меня получается быстро распознать эмоции окружающих людей.
13. В общении мне легко считать чувства моих собеседников.
14. Мне свойственно обращать внимание на изменение в поведении человека.
15. Нестандартные ситуации на службе преодолеваются мною за счет грамотных действий.
16. Во время патрулирования я сразу реагирую на подозрительных лиц.
17. Мне нравится решать сложные задачи, возникающие во время дежурства.
18. Запоминаю информацию, которая может помочь мне во время рабочего дня (смены, дежурства).
19. Мое восприятие ситуации не притупляется за время дежурства.
20. Важным в работе с людьми является отзывчивость.
21. Я люблю делиться опытом с коллегами.
22. Мне свойственно продумывать действия относительно разных ситуаций во время дежурства.
23. Окружающие отмечают соответствие моих способностей выбранной профессии.
24. Часто во внерабочее время я обращаю внимание на бесхозные объекты в транспорте.
25. Сигналы из дежурной части обескураживают меня*.
26. Для меня просто определить настроение незнакомого человека.
27. В нашей работе важно быть доброжелательным.
28. Я считаюсь открытым, общительным человеком.
29. Мне говорят, что я специалист в своем деле.
30. Во время службы стремлюсь владеть точными и полными сведениями о происходящем.
31. В конце смены мое внимание не рассеивается.
32. Информация об инциденте во время дежурства тревожит меня*.
33. Я уверен, что умение общаться с гражданами присуще отличному сотруднику.
34. Мне нравится, когда рабочая смена соответствует моему плану.
35. Служебные проблемы воспринимаются мною в качестве возможности доказать свой профессионализм.
36. Я стремлюсь быть информированным о возможных видах опасных явлений на объектах транспорта.
37. Сигнал о происшествии мобилизует меня.
38. Умение общаться с гражданами в нашей профессии – признак мастерства.
39. Считаю, что несение службы на объектах транспортной инфраструктуры требует дополнительной ответственности.
40. Я стараюсь регулярно проводить проверку документов и ручной клади пассажиров с учетом новых вводных.
41. В конце смены моя сосредоточенность не снижается.

42. Для меня важно быть готовым к возможным происшествиям во время дежурства.
43. Мне не раз говорили, что я хорошо знаю свою работу.
44. Чрезвычайная ситуация во время дежурства для меня вызов моему профессионализму.
45. Коллеги знают, что мне удастся решить сложные задачи.
46. Мне нравится работать над достижением высоких показателей по службе.
47. Мои интеллектуальные способности не снижаются к концу смены.
48. В любой служебной ситуации у меня преобладает надежда на благоприятный исход.
49. В конце смены мне легко удается воспринимать новую информацию.
50. Мне нравится находить решения в сложных и нестандартных служебных ситуациях.

Ключ

Шкала регистрации ответов: 1 балл – абсолютно не согласен, 2 балла – не согласен, 3 балла – затрудняюсь ответить, 4 балла – согласен, 5 баллов – абсолютно согласен.

Интерпретация ответов: ответы на утверждения, входящие в шкалы, суммируются. Баллы по вопросам 25 и 32 считаются в обратном порядке.

1. Шкала «Восприимчивость»: утверждения 1, 6, 12, 14, 26.
2. Шкала «Эмоциональный отклик»: утверждения 2, 7, 13, 20, 27.
3. Шкала «Коммуникация»: утверждения 8, 21, 28, 33, 38.
8. Шкала «Обмен информацией»: утверждения 5, 18, 30, 36, 40.
9. Шкала «Обработка информации»: утверждения 19, 31, 41, 47, 49.
6. Шкала «Мотивация бдительности»: утверждения 11, 16, 22, 24, 39.
7. Шкала «Мотивация достижения»: утверждения 17, 35, 46, 48, 50.
4. Шкала «Контроль ситуации»: утверждения 3, 4, 9, 15, 34.
5. Шкала «Оценка деятельности»: утверждения 10, 23, 29, 43, 45.
10. Шкала «Готовность к действию»: утверждения 25*, 32*, 37, 42, 44.

Таблица 7. Распределение значений показателей шкал опросника «Атрибутивные стили деятельности сотрудников полиции на транспорте»

Table 7. Distribution of values of indicators of the scales of the questionnaire “Attributive styles of the activity of transport police officers”

Шкалы опросника	Распределение значений показателей		Диапазоны значений показателей			
	Ср. значение	Ст. отклонение	Мин. – 25 %	26 % – 50 %	51 % – 75 %	76 % – макс.
Восприимчивость	21	3,28	5-11	12-17	18-21	22 и выше
Эмоциональный отклик	21,4	3,03	16-20	17-21	20-23	17-25
Коммуникация	21,1	3,03	15-20	18-21-	17-21	17-25
Обмен информацией	20,4	3,06	16-20	18-20	19-22	14-25
Обработка информации	20,8	2,86	15-20	17-20	19-22	14-25
Мотивация бдительности	21,1	2,95	15-20	18-21	19-22	16-25
Мотивация достижения	19,1	2,94	16-20	18-20	16-20	18-20
Контроль ситуации	20,9	3,13	15-20	17-21	20-22	15-25
Оценка деятельности	20,7	2,87	16-20	18-20	19-22	17-25
Готовность к действию	20,1	2,33	15-20	17-20	19-20	14-25

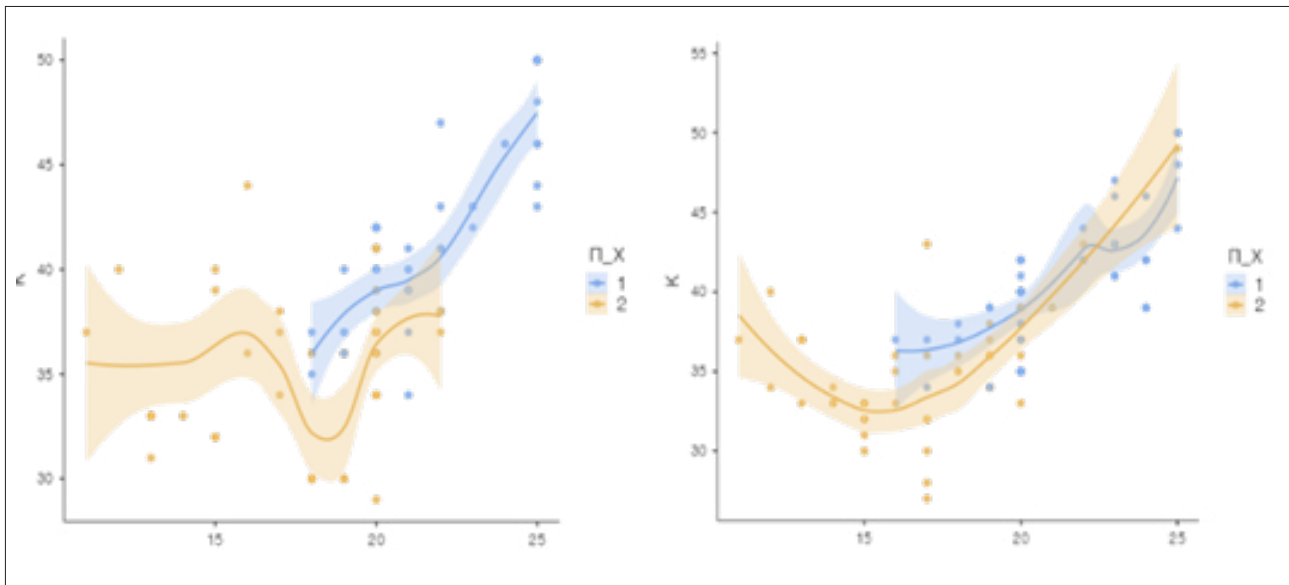


Рис. 3. Сравнение мотивированных и демотивированных сотрудников по шкале «Восприимчивость» (график 1 – сотрудники со стажем службы до 1 года, график 2 – сотрудники со стажем более 1 года)

Fig. 3. Comparison of motivated and demotivated employees according to the scale “Susceptibility” (Graph 1 - employees with up to 1 year of service, Graph 2 - employees with more than 1 year of service)

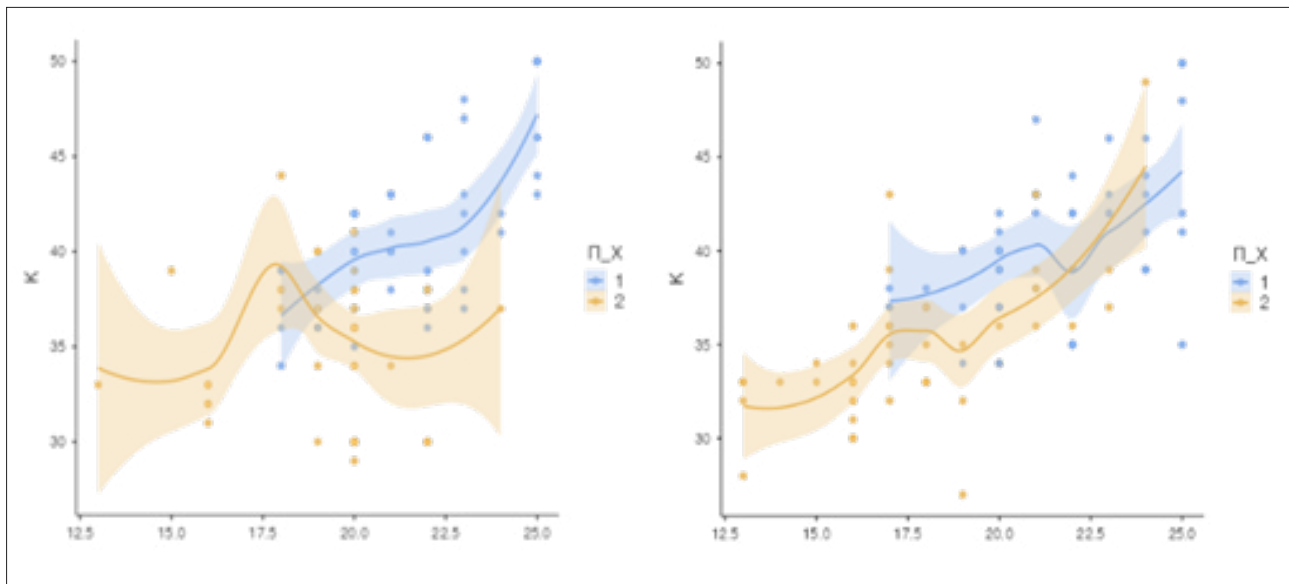


Рис. 4. Сравнение мотивированных и демотивированных сотрудников по шкале «Эмоциональный отклик» (график 1 – сотрудники со стажем службы до 1 года, график 2 – сотрудники со стажем более 1 года)

Fig. 4. Comparison of motivated and demotivated employees according to the scale “Emotional response” (Graph 1 - employees with up to 1 year of service, Graph 2 - employees with more than 1 year of service)

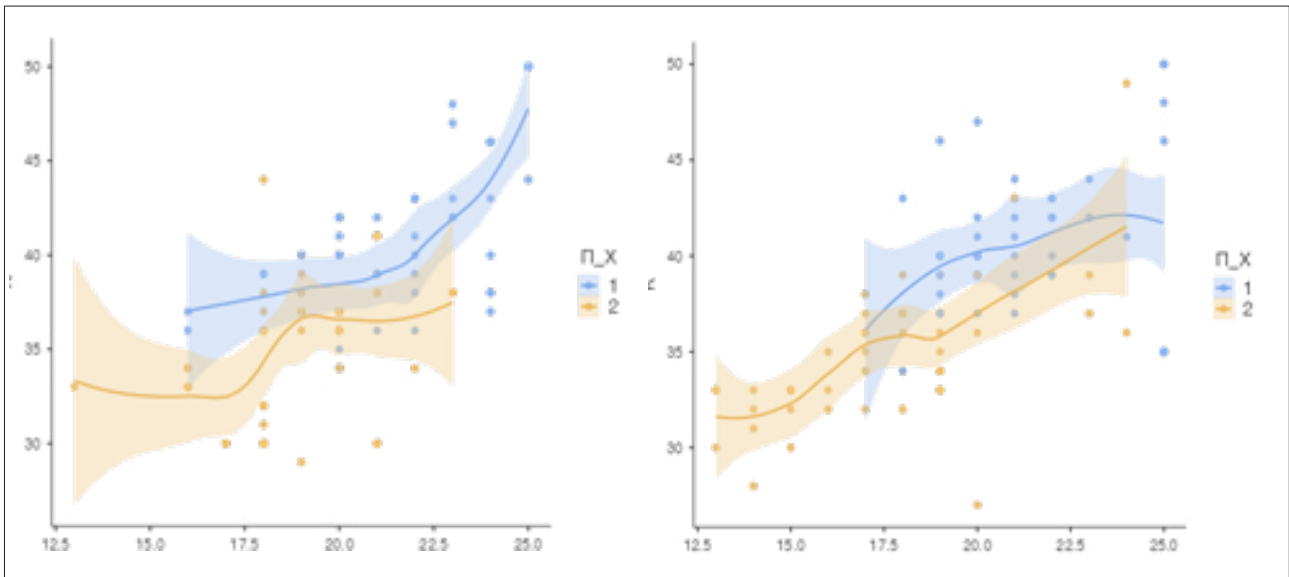


Рис. 5. Сравнение мотивированных и демотивированных сотрудников по шкале «Коммуникация» (график 1 – сотрудники со стажем службы до 1 года, график 2 – сотрудники со стажем более 1 года)

Fig. 5. Comparison of motivated and demotivated employees according to the scale “Communication” (Graph 1 - employees with up to 1 year of service, Graph 2 - employees with more than 1 year of service)

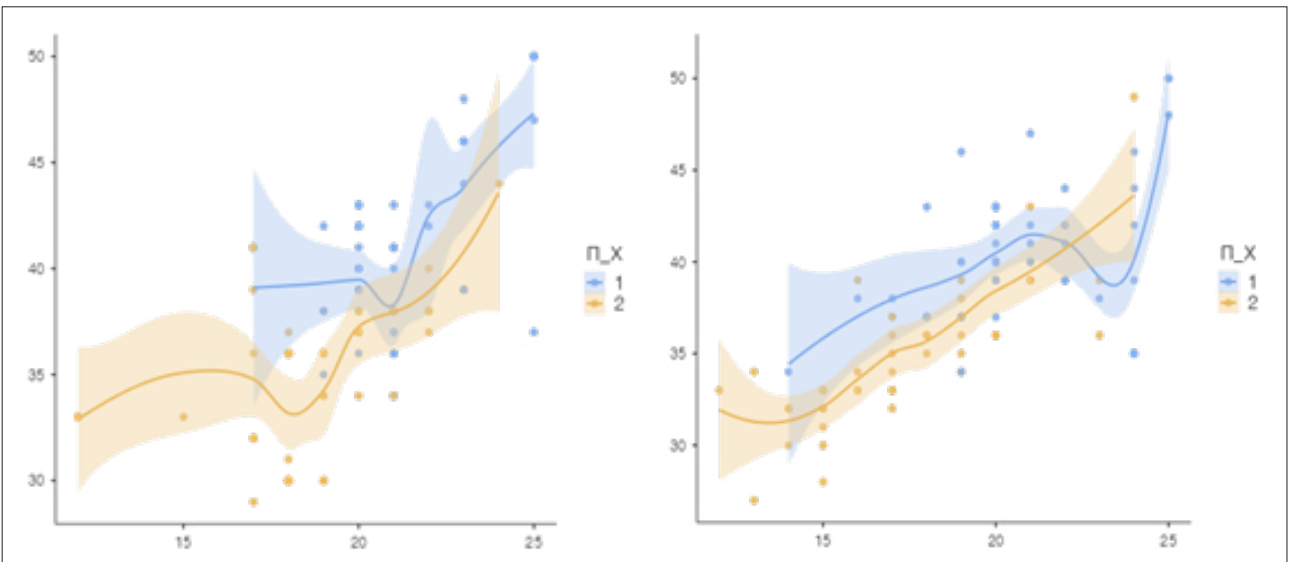


Рис. 6. Сравнение мотивированных и демотивированных сотрудников по шкале «Обмен информацией» (график 1 – сотрудники со стажем службы до 1 года, график 2 – сотрудники со стажем более 1 года)

Fig. 6. Comparison of motivated and demotivated employees according to the scale “Information exchange” (Graph 1 - employees with up to 1 year of service, Graph 2 - employees with more than 1 year of service)

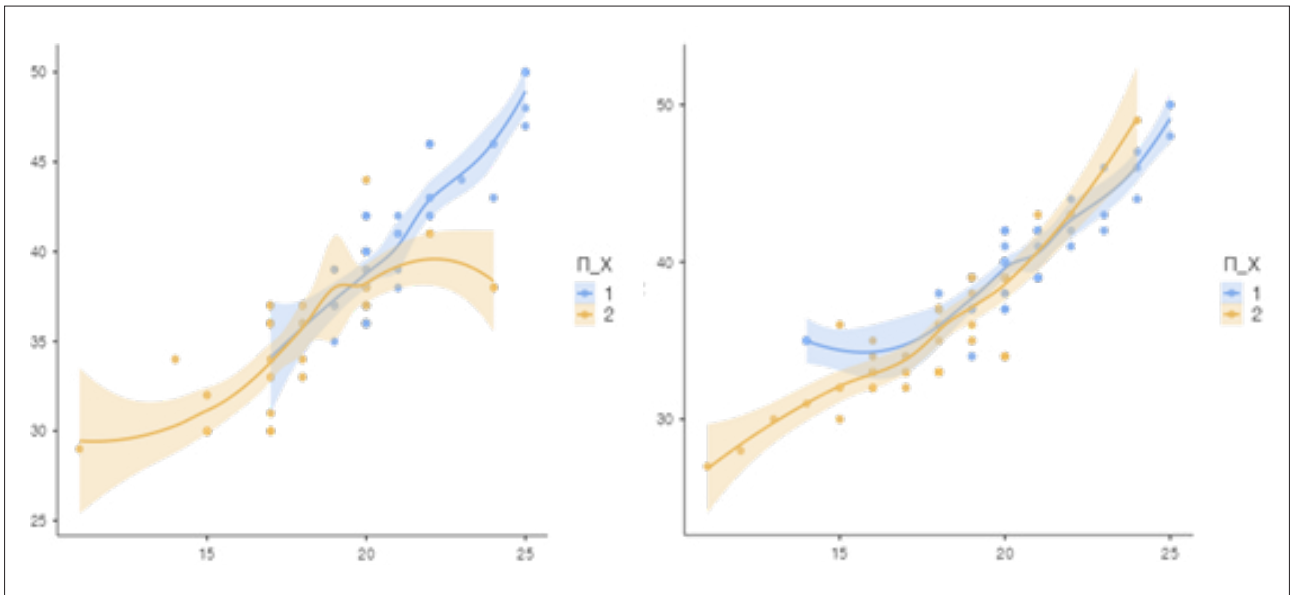


Рис. 7. Сравнение мотивированных и демотивированных сотрудников по шкале «Обработка информации» (график 1 – сотрудники со стажем службы до 1 года, график 2 – сотрудники со стажем более 1 года)

Fig. 7. Comparison of motivated and demotivated employees according to the scale “Information processing” (Graph 1 - employees with up to 1 year of service, Graph 2 - employees with more than 1 year of service)

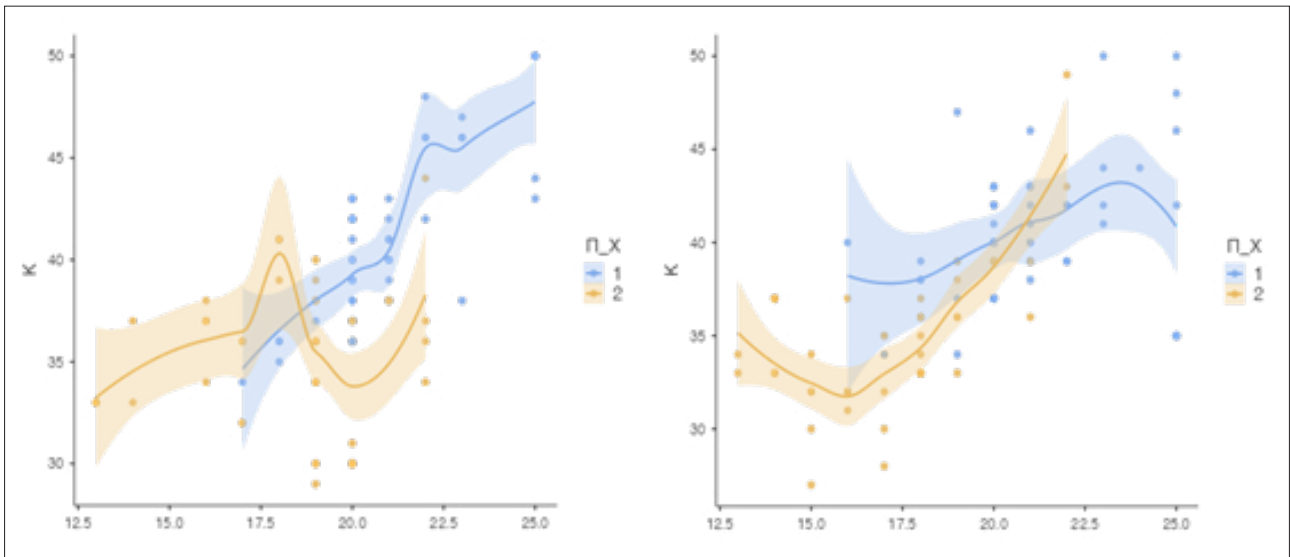


Рис. 8. Сравнение мотивированных и демотивированных сотрудников по шкале «Бдительность» (график 1 – сотрудники со стажем службы до 1 года, график 2 – сотрудники со стажем более 1 года)

Fig. 8. Comparison of motivated and demotivated employees according to the scale “Vigilance” (Graph 1 - employees with up to 1 year of service, Graph 2 - employees with more than 1 year of service)

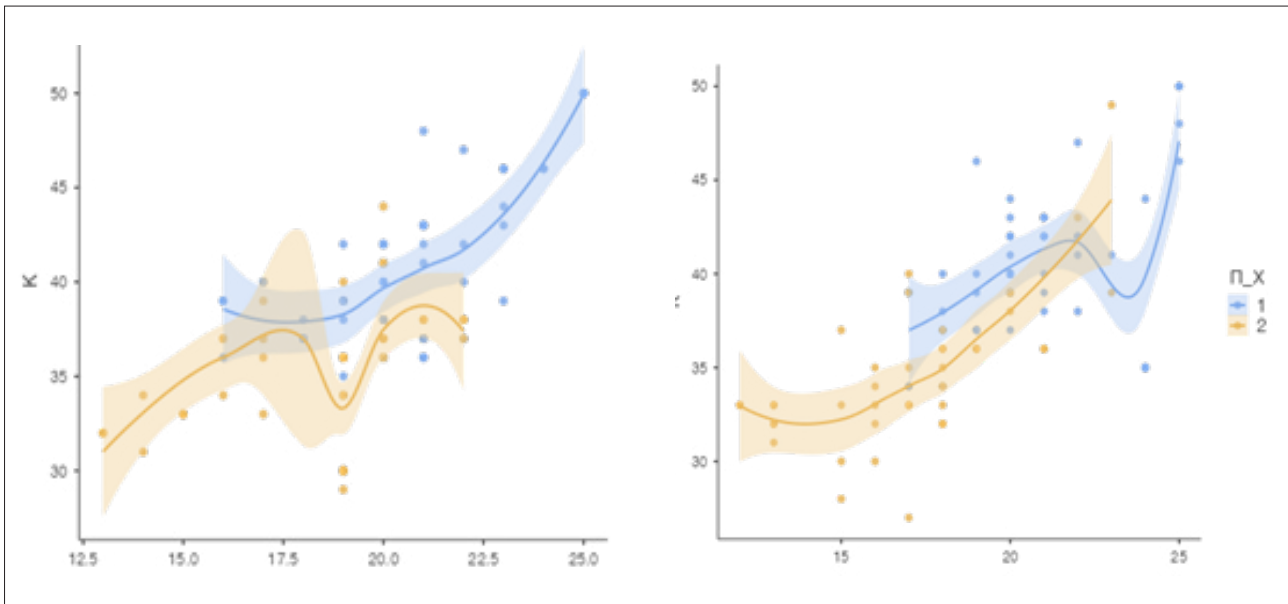


Рис. 9. Сравнение мотивированных и демотивированных сотрудников по шкале «Конкуренция» (график 1 – сотрудники со стажем службы до 1 года, график 2 – сотрудники со стажем более 1 года)

Fig. 9. Comparison of motivated and demotivated employees according to the scale “Competition” (Graph 1 - employees with up to 1 year of service, Graph 2 - employees with more than 1 year of service)

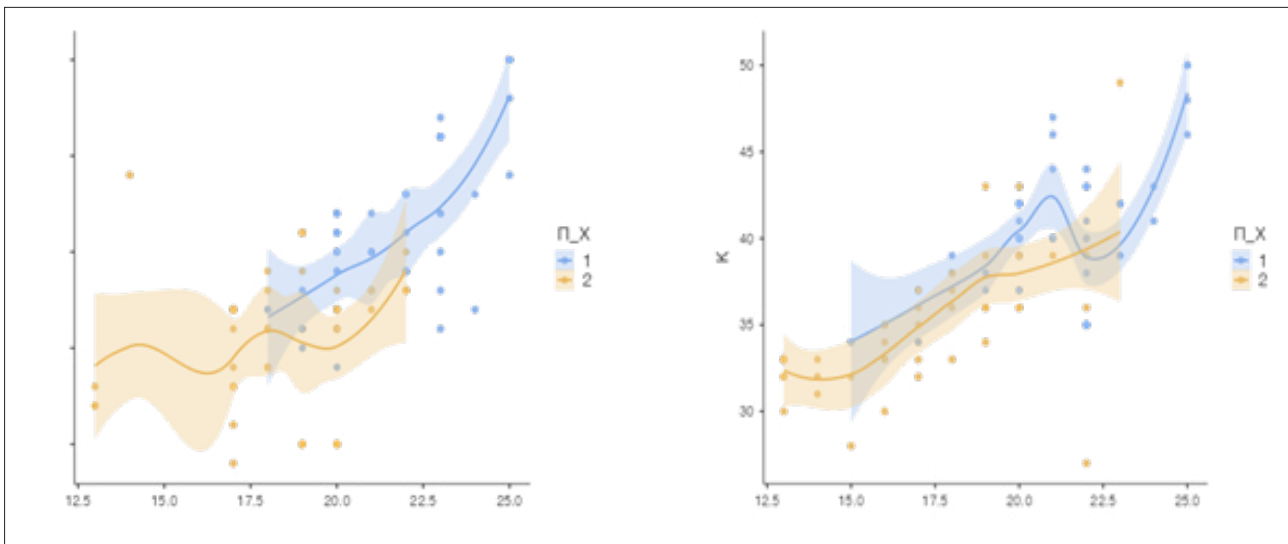


Рис. 10. Сравнение мотивированных и демотивированных сотрудников по шкале «Контроль ситуации» (график 1 – сотрудники со стажем службы до 1 года, график 2 – сотрудники со стажем более 1 года)

Fig. 10. Comparison of motivated and demotivated employees according to the scale “Situation control” (Graph 1 - employees with up to 1 year of service, Graph 2 - employees with more than 1 year of service)

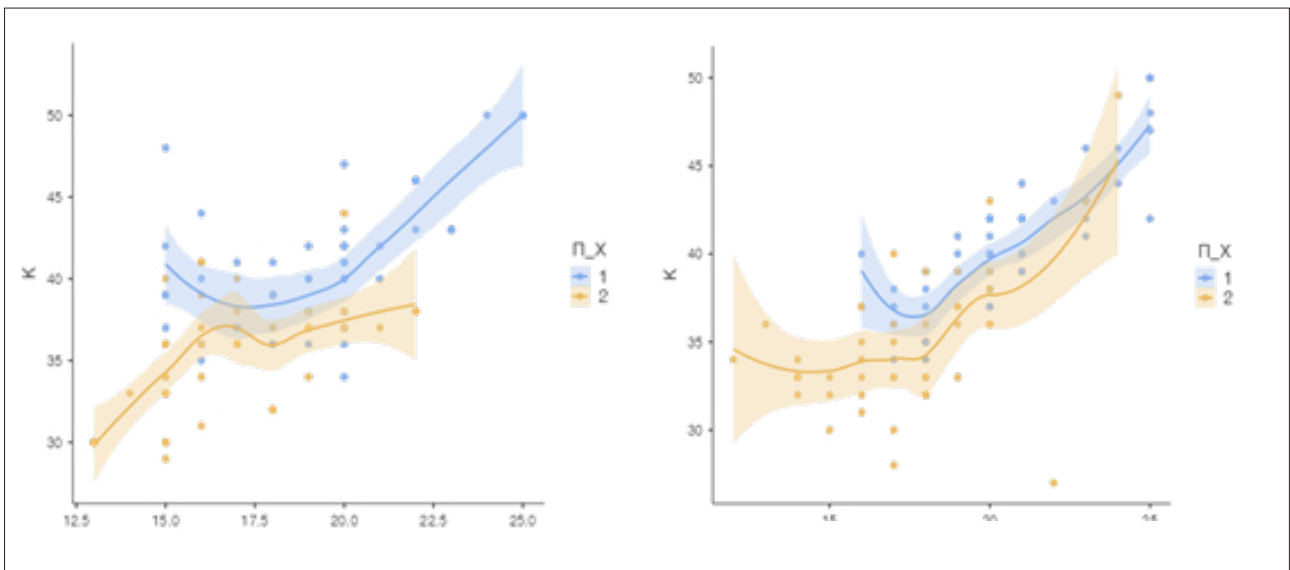


Рис. 11. Сравнение мотивированных и демотивированных сотрудников по шкале «Оценка деятельности» (график 1 – сотрудники со стажем службы до 1 года, график 2 – сотрудники со стажем более 1 года)

Fig. 11. Comparison of motivated and demotivated employees according to the scale “Activity evaluation” (Graph 1 - employees with up to 1 year of service, Graph 2 - employees with more than 1 year of service)

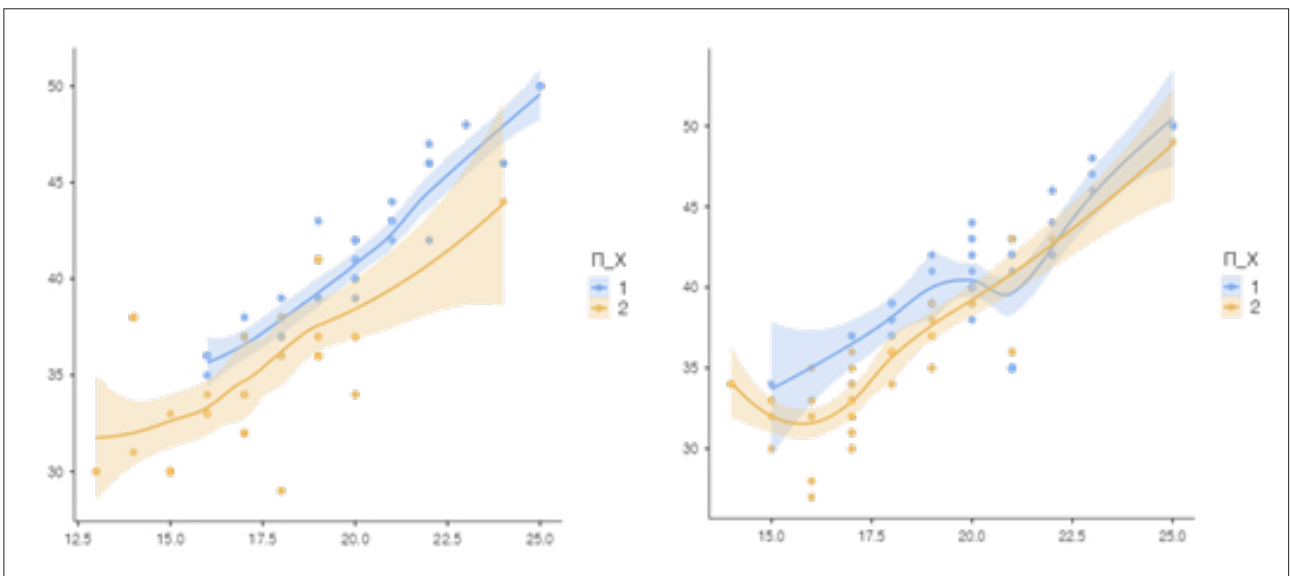


Рис. 12. Сравнение мотивированных и демотивированных сотрудников по шкале «Готовность к действию» (график 1 – сотрудники со стажем службы до 1 года, график 2 – сотрудники со стажем более 1 года)

Fig. 12. Comparison of motivated and demotivated employees according to the scale “Readiness to act” (Graph 1 - employees with up to 1 year of service, Graph 2 - employees with more than 1 year of service)