

# Юридическая психология и психология безопасности

Научная статья

УДК 325

doi: 10.35750/2071-8284-2022-4-193-200

**Денис Витальевич Дзьоник**

кандидат юридических наук

<https://orcid.org/0000-0002-9737-1080>, [kaf-up-spbumvd@ya.ru](mailto:kaf-up-spbumvd@ya.ru)

**Леонид Трофимович Бородавко**

доктор педагогических наук, доцент

<https://orcid.org/0000-0002-3017-7507>, [borodavkoleonid27@mail.ru](mailto:borodavkoleonid27@mail.ru)

*Санкт-Петербургский университет МВД России*

*Российская Федерация, 198206, Санкт-Петербург, ул. Лётчика Пилютова, д. 1*

## Личностные особенности трудовых мигрантов с признаками социально-психологической дезадаптации

**Аннотация:** Проблема психологической адаптации личности постоянно находится в фокусе внимания исследователей и выступает в качестве ведущего фактора при поиске методов и средств психологической профилактики правонарушающего поведения. Однако психологический потенциал исследований особенностей социально-психологической адаптации мигрантов во взаимосвязи с их личностными особенностями и склонностью к правонарушениям не используется в полной мере.

**Цель исследования** – изучение психологических особенностей трудовых мигрантов с признаками дезадаптации.

**Объектом исследования** выступили трудовые мигранты, в том числе 50 – характеризующихся делинквентным поведением (привлечение к ответственности в соответствии с КоАП РФ, УК РФ) и 50 – с правопослушным поведением.

**Психодиагностический инструментарий исследования:** скрининговый опросник «Шкала удовлетворенности жизнью» (УДЖ) Н. Н. Мельниковой, анкета «Социальное благополучие» Н. Н. Мельниковой, опросник «Шкала психологического благополучия» В. Рифф, многофакторный личностный опросник 16 PFP. Кеттелла (форма С), опросник «Стратегии преодоления стрессовых ситуаций» С. Хобфолла (в адапт. Н. В. Водопьяновой, Е. А. Старченковой).

В статье представлены результаты эмпирического исследования личностных особенностей мигрантов с признаками дезадаптации.

Авторы приходят к выводу, что к психологическим особенностям трудовых мигрантов с признаками дезадаптации относятся низкий уровень удовлетворённости жизнью, недостаточное психологическое благополучие, что выражается в меньшем самопринятии, снижении жизненных целей и позитивных отношений с социумом, но в большей автономности и уверенности в управлении

окружением. Личностными особенностями трудовых мигрантов с признаками дезадаптации являются скрытность, эмоциональная нестабильность, открытость, смелость, низкие нормативность поведения и самоконтроль. В трудных жизненных ситуациях для них характерно неадаптивное поведение, выражающееся в импульсивности, склонности к манипуляциям, агрессивным и асоциальным действиям.

**Ключевые слова:** психология трудовой миграции, социально-психологическая адаптация, удовлетворённость жизнью, психологическое благополучие, признаки дезадаптации

**Для цитирования:** Дзюник Д. В., Бородавко Л. Т. Личностные особенности трудовых мигрантов с признаками социально-психологической дезадаптации // Вестник Санкт-Петербургского университета МВД России. – 2022. – № 4 (96). – С. 193–200; doi: 10.35750/2071-8284-2022-4-193-200.

**Denis V. Dzionik**

Cand. Sci (Jurid.)

<https://orcid.org/0000-0002-9737-1080>, [kaf-up-spbumvd@ya.ru](mailto:kaf-up-spbumvd@ya.ru)

**Leonid T. Borodavko**

Dr. Sci (Ped.), Docent

<https://orcid.org/0000-0002-3017-7507>, [borodavkoleonid27@mail.ru](mailto:borodavkoleonid27@mail.ru)

*Saint Petersburg University of the MIA of Russia*

*1, Letchika Pilyutova str., Saint Petersburg, 198206, Russian Federation*

## Personal characteristics of labor migrants with signs of socio-psychological maladaptation

**Abstract:** The problem of psychological adaptation of the individual is in the constant focus of attention of researchers and acts as a leading factor in the search for methods and means of psychological prevention of delinquent behavior. However, the psychological potential of studies of the characteristics of the socio-psychological adaptation of migrants in conjunction with their personal characteristics and propensity to delinquency is not fully used.

*The purpose of the study* is to study the psychological characteristics of labor migrants with signs of maladaptation.

*The object of the study* were labor migrants, including 50 who are characterized by delinquent behavior (bringing to account in accordance with the Code of Administrative Offenses of the Russian Federation, the Criminal Code of the Russian Federation) and 50 with law-abiding behavior.

*Psychodiagnostic research tools:* screening questionnaire «Life Satisfaction Scale» (LSS) by N. N. Melnikova, questionnaire «Social well-being» by N. N. Melnikova, questionnaire «Scale of psychological well-being» by V. Riff, multifactorial personality questionnaire 16 PFP. Cattell (form C), questionnaire «Strategies for overcoming stressful situations» by S. Hobfall (adapted by N. V. Vodopyanova, E. A. Starchenkova).

**Keywords:** psychology of labor migration, socio-psychological adaptation, life satisfaction, psychological well-being, signs of disadaptation

**For citation:** Dzionik D. V., Borodavko L. T. Personal characteristics of labor migrants with signs of socio-psychological maladaptation // Vestnik of St. Petersburg University of the Ministry of Internal Affairs of Russia. – 2022. – № 4 (96). – P. 193–200; doi: 10.35750/2071-8284-2022-4-193-200.

### Введение

Социально-экономическое и политическое развитие общества характеризуется определёнными показателями, среди которых одним из наиболее реалистичных является уровень миграции населения. При этом миграционные процессы, происходящие в обществе, оказывают существенное воздействие на все сферы общественной жизни.

Высокие темпы экономического развития Российской Федерации обуславливают значительную миграционную активность на её территории. В настоящее время число нелегальных мигрантов довольно существенно по отношению к общему числу иностранных граждан,

временно пребывающих на территории России. Общее количество фактов постановки на миграционный учёт иностранных граждан и лиц без гражданства в 2020 году составило 9,8 млн чел.<sup>1</sup> Численность незаконных мигрантов, по данным МВД России, сегодня составляет: «более 332 тыс. выходцев из Узбекистана, 247 тыс. из Таджикистана, 152 тыс. граждан Украины, 120 тыс. из Азербайджана, 115 тыс. из Киргизии, 61 тыс.

<sup>1</sup> Сводка основных показателей деятельности по миграционной ситуации в Российской Федерации за январь–декабрь 2020 года [Электронный ресурс] // Официальный сайт МВД России. – URL: <https://мвд.рф/> (дата обращения: 20.03.2022).

из Армении, 56 тыс. из Молдавии и 49 тыс. из Казахстана<sup>2</sup>. Число трудовых мигрантов из стран бывшего СССР выводит Россию на лидирующие позиции по соотношению мигрантов и собственных граждан, осуществляющих трудовую деятельность на территории государства.

Однако по итогам I квартала 2022 года МВД России фиксирует существенный рост преступности со стороны мигрантов: количество совершенных ими преступлений составило 10,4 тыс., что на 8.1 % превышает число преступлений, выявленных по итогам аналогичного периода 2021 года. В числе совершаемых мигрантами выявлены тяжкие и особо тяжкие виды деяний, оказывающие резко негативное влияние на общественную безопасность государства: разбои, изнасилования, убийства<sup>3</sup>.

Анализ современных исследований демонстрирует их направленность на проблему «секьюритизации» миграционных процессов, ужесточение контроля и пресечение нелегальной миграции, однако психологическим аспектам влияния переселения на состояние мигранта внимание уделено недостаточное.

Теоретические основы исследования. Стремительное увеличение миграционных потоков на территории России наблюдается с конца предыдущего столетия, что, по мнению Д. А. Звигиной (2017) обусловлено достаточно прагматичными причинами экономического и неэкономического характера. К первым исследователь относит высокий уровень безработицы в родном государстве, движение капитала, перенаселение, субъективное желание мигрантов улучшить собственные условия существования; ко вторым – политические, правовые, нравственные причины [5].

Для самого мигранта, оказавшегося в непривычной, а порой и кардинально иной социальной ситуации, которая, особенно на первоначальных этапах, наполнена различными препятствиями и проблемами, существует также ряд последствий, которые в первую очередь связывают с понятием адаптации. Ряд исследователей (А. В. Котельникова, 2009<sup>4</sup>; Н. С. Хрусталева, 2010 [9]; Е. А. Буаэр, 2019<sup>5</sup> и т. д.) подчеркивают существенный психотравмирующий характер социально-психологической адаптации к жизни в новом государстве, новом обще-

стве и новой культуре. По мнению Н. С. Хрусталева (2010), психические травмы связаны:

- с чувством вины перед семьей, члены которой в большинстве случаев остаются в родном государстве;
- с утратой прежнего социально-трудового статуса и необходимостью заново занимать место в обществе;
- с размыванием чувства собственной значимости в обществе;
- с комплексом эмоций и чувств, вызванных переездом в иную среду, физической утратой (пусть и временной) родственных связей;
- с нарушением процессов самоощущения, самоидентификации и т. д. [9].

Нарушения социально-психологической адаптации размывают представления о будущем, ещё более дестабилизируя состояние мигранта: неуверенность в завтрашнем дне, неопределённость трудоустройства, отсутствие перспектив, непонимание временных границ решения бытовых трудностей усиливают тенденцию к дезадаптации [4]. Сложность для дезадаптированного мигранта представляет и установление межличностных контактов: взаимодействие в новой культуре им кажется неконструктивным, они видят себя менее умелыми в коммуникациях и не принятыми иной этнической общностью [3].

О. Г. Мокрецова (2015) полагает, что актуальным психотравмирующим состоянием, связанным с временным переселением в другое государство, являются ностальгические переживания, глубина которых связана со степенью психологического благополучия личности мигранта в обществе государства-реципиента, его психологическими особенностями и видом профессиональной деятельности, в которой он осуществляет свои трудовые функции<sup>6</sup>.

Под ностальгией понимается компенсаторная личностная реакция, наступающая в результате коренного изменения жизненных стереотипов, вызванного переселением в другое государство [6]. Ностальгия представляет собой неосознаваемое стремление к связи настоящего с прошлым и обеспечивает восстановление внутреннего самосознания.

А. А. Овчинников, А. Н. Султанова (2014) выявили, что глубокое переживание ностальгии негативно сказывается на социально-психологической адаптации мигрантов, вызывая в первую очередь деструкцию отношений с окружающими [7]. В зависимости от стремления возвратиться на Родину или полной аккультурации в государстве-реципиенте иностранными социологами Ф. Дювель и Д. Вогель выделены следующие типы мигрантов:

1) ориентированные на возвращение – отличаются небольшим сроком пребывания в принимающей стране, не связывают себя новыми социальными контактами, имеют опреде-

<sup>2</sup> МВД потребовало от всех нелегальных мигрантов покинуть РФ до 15 июня: выступление зам. главы МВД России А. Горюхова [Электронный ресурс] // Сайт газеты «Известия». – URL: <https://iz.ru/1152877/2021-04-17/mvd-potrebovalo-ot-vsekh-nellegalnykh-migrantov-pokinut-rf-do-15-iiunia> (дата обращения: 20.03.2022).

<sup>3</sup> Характеристика состояния преступности в Российской Федерации за январь–декабрь 2021 года [Электронный ресурс] // Официальный сайт МВД России. – <https://xn--b1aew.xn--p1ai/dejatelnost/statistics?ysclid=12k8tzpauh> (дата обращения: 03.05.2022).

<sup>4</sup> Котельникова А. В. Личностные корреляты посттравматического стресса (на материале выборки вынужденных переселенцев) : автореф. дис. ... канд. психол. наук. – Москва, 2009. – 22 с.

<sup>5</sup> Буаэр Е. А. Травматерапия и процесс психологической адаптации мигрантов : учебное пособие. – Москва, 2019. – 27 с.

<sup>6</sup> Мокрецова О. Г. Социально-психологические особенности адаптации трудовых мигрантов из Узбекистана : автореф. дис. ... канд. психолог. наук. – Санкт-Петербург, 2015. – 25 с.

лённую цель, по достижении которой возвращаются к родной семье;

2) транснациональные – характеризуются стремлением обеспечивать семью, оставшуюся на родине или мигрирующую вместе с ними, решение о возвращении на родину принимается, исходя из объективности положительных и отрицательных факторов;

3) эмигранты / иммигранты – обладают выраженным стремлением постоянно проживать в государстве-реципиенте, но поддерживают крепкие связи с родными и близкими, проживающими в родном государстве, придерживаются традиций и обычаев собственного народа. Устанавливают широкие социальные контакты в государстве-реципиенте, ведут образ жизни, близкий к принятому в принимающей культуре, не стремятся к возвращению на родину;

4) кочующие – относительно новый вид мигрантов, характеризующийся непрерывающимися переездами из государства в государство в поисках более комфортных условий проживания и трудоустройства. Легко перенимают традиции и обычаи народов, с которыми их сталкивает временное переселение, возвращение на родину не является для них важным, поэтому зачастую они принимают гражданство иного государства [10].

Целью эмпирического исследования стало изучение психологических особенностей трудовых мигрантов с признаками дезадаптации.

В качестве гипотезы выдвинуто предположение, что социально-психологическая дезадаптация трудовых мигрантов имеет прямые связи с низким уровнем удовлетворённости жизнью, социального и психологического благополучия, а также рядом личностных особенностей (замкнутость, склонность к риску, эмоциональная неустойчивость, низкий самоконтроль).

База и выборка исследования. Эмпирическое исследование особенностей социально-психологической адаптации трудовых мигрантов проводилось с сентября 2021 года по март 2022 года на базе Управления по вопросам миграции ГУ МВД России по г. Санкт-Петербургу и Ленинградской области. Объектом исследования выступили трудовые мигранты, в том числе 50 – отличающиеся делинквентным поведением (привлечение к ответственности в соответствии

с КоАП РФ, УК РФ), и 50 – с правопослушным поведением.

Психодиагностический инструментарий исследования: скрининговый опросник «Шкала удовлетворенности жизнью» (УДЖ) Н. Н. Мельниковой, анкета «Социальное благополучие» Н. Н. Мельниковой, опросник «Шкала психологического благополучия» В. Рифф, многофакторный личностный опросник 16 РРР. Кеттелла (форма С), опросник «Стратегии преодоления стрессовых ситуаций» С. Хобфолла (в адаптации Н. В. Водопьяновой, Е. А. Старченковой).

Статистическая обработка результатов проведена посредством расчета U-критерия Манна-Уитни, применённого в результате невозможности использования параметрических методов сравнения групп из-за несоответствия распределения показателей нормальному закону, выявленного при помощи критерия согласия Колмогорова.

Результаты исследования и их обсуждение. У трудовых мигрантов с нарушением адаптации значимо более высокие значения получили показатели личностных свойств, напрямую связанных с низким адаптационным потенциалом (рис. 1). Так, для трудовых мигрантов с нарушением адаптации в сравнении с трудовыми мигрантами без признаков дезадаптации в большей мере характерны:

- личностная незрелость, дисгармоничность в принятии решений, что выражается в частичной, а в ряде случаев полной утрате мигрантами способности к адаптации в обществе (0,01);
- неудовлетворённость своими индивидуально-психологическими особенностями (0,05);
- сниженная потребность во взаимодействии с другими людьми, поддержании длительных дружеских контактов, расширении круга знакомств (0,01);
- негативные чувства по отношению к окружающей социальной реальности: неуверенность, подавленность, пассивность, агрессия и чувство обиды (0,01);
- привычное приписывание вины в собственных неудачах влияниям извне (случаю, действию других людей), а также видение причин происходящих позитивных событий в действии внешних факторов (0,01);

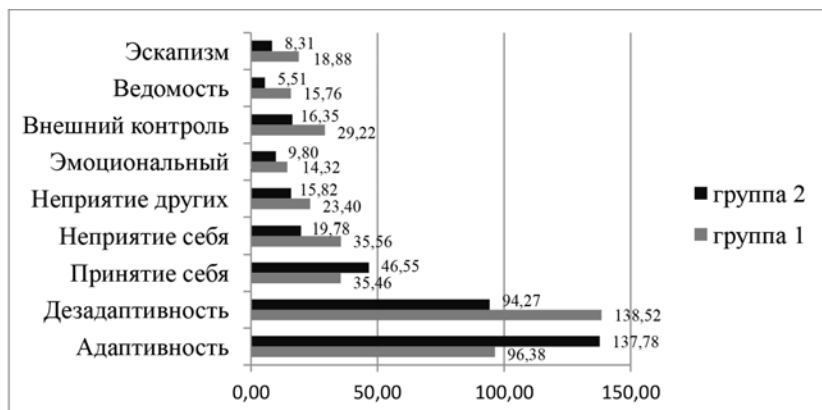


Рис. 1. Особенности социально-психологической адаптации трудовых мигрантов

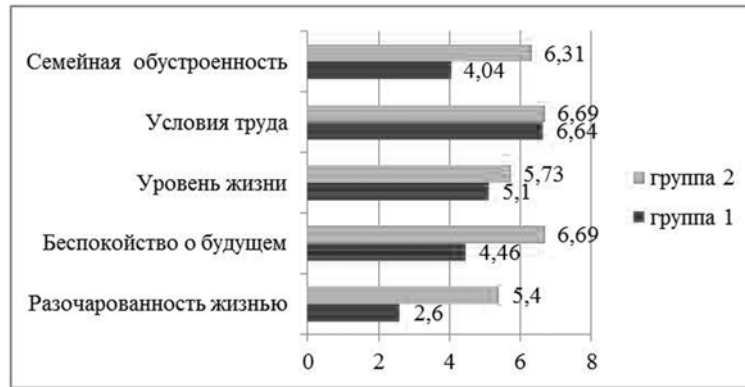


Рис. 2. Особенности социального благополучия и удовлетворённости жизнью трудовых мигрантов

- стремление к подчинению, выполнению задач, поставленных другими (0,01);
- избегание проблемных ситуаций (0,01).

У трудовых мигрантов с нарушением адаптации значимо более высокие значения получены по ряду показателей удовлетворённости жизнью и социального благополучия (рис. 2). Так, для трудовых мигрантов без нарушения адаптации по сравнению с трудовыми мигрантами с признаками дезадаптации в большей мере характерны беспокойство о будущем (0,01) и разочарованность жизнью (0,01).

Им в большей мере присуща удовлетворённость такими аспектами социального существования, как уровень жизни (0,05), семейная обустроенность (0,01) и условия профессиональной деятельности (0,01).

У трудовых мигрантов с нарушением адаптации значимо более высокие значения получены по ряду показателей психологического благополучия (рис. 3). Так, для трудовых мигрантов без нарушения адаптации в сравнении с трудовыми мигрантами с признаками дезадаптации в большей мере характерны:

- позитивное отношение как умение сопереживать и понимать окружающих, способность быть коммуникативным, успешно общаться и поддерживать отношения (0,01);
- наличие разнообразных жизненных целей, связанное с переживанием смысла жизни (0,01);

- самопринятие, которое показывает позитивную самооценку себя в своей жизни, принятие и осознание собственных недостатков и положительных качеств (0,01);

- стремление к самоактуализации, раскрытию своих способностей, к самостоятельной деятельности (0,01);

– психологическое благополучие, которое включает в себя позитивную самооценку себя в своей жизни, принятие и осознание своих недостатков и положительных качеств, умение сопереживать и понимать окружающих, быть коммуникативным, умение поддерживать отношения (0,01).

Трудовым мигрантам с признаками дезадаптации в большей мере свойственны:

- автономность, позволяющая мигранту действовать независимо от внутренних и внешних установок, демонстрируя способность к самостоятельности, что проявляется в большем ощущении свободы в выборе способа поведения, уместного в конкретной ситуации, к демонстрации самостоятельности (0,01);

- уверенность в возможности управлять окружающей средой, преодолевать жизненные трудности и добиваться намеченных целей, отсутствие тенденций к переживанию чувства беспомощности и пассивности при неудаче (0,01).

В выборке трудовых мигрантов с нарушением адаптации по ряду личностных свойств

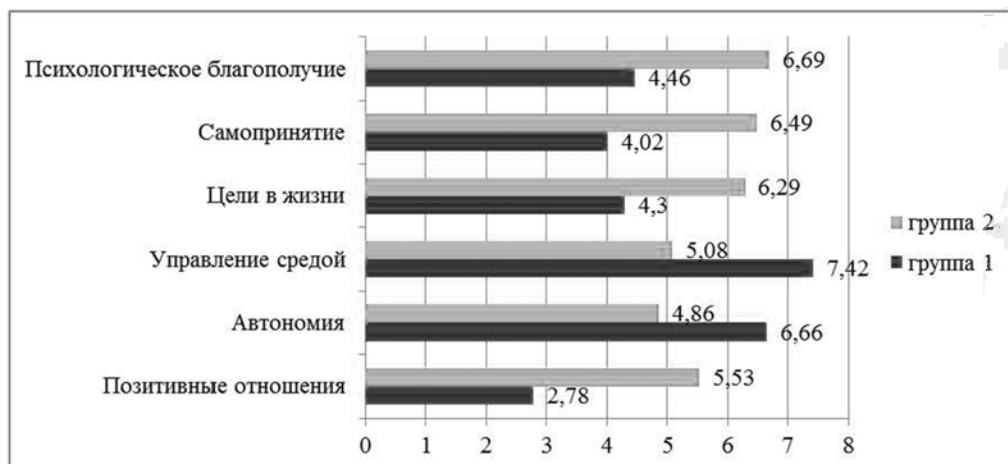


Рисунок 3. Особенности психологического благополучия трудовых мигрантов

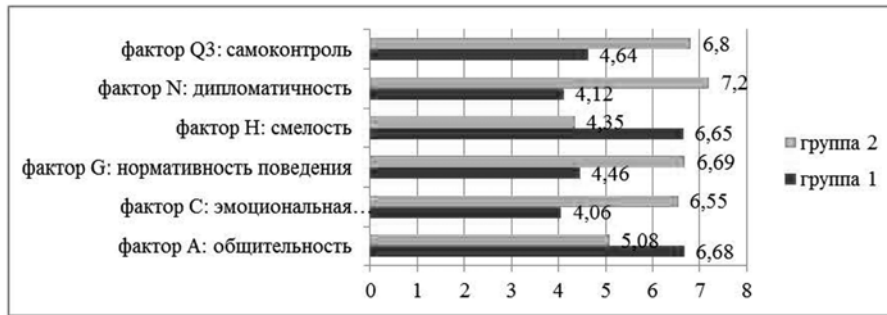


Рис. 4. Особенности личностных свойств трудовых мигрантов

получены значения показателей, значительно отличающиеся от значений показателей в выборке трудовых мигрантов без признаков дезадаптации (рис. 4). Так, для трудовых мигрантов с нарушением адаптации по сравнению с трудовыми мигрантами без признаков дезадаптации в большей мере свойственны:

- скрытность и обособленность во взаимодействии с другими людьми, ригидность, строгость в оценке других, необщительность, трудности в установлении и поддержании межличностных контактов (0,01);
- импульсивность, эмоциональная неустойчивость, неустойчивость интересов, низкая толерантность к разочарованию, раздражительность и утомляемость (0,01);
- тенденции к непостоянству, подверженность влиянию внешних и внутренних факторов, неорганизованность и недисциплинированность, гибкость по отношению к правовым, социальным, моральным, религиозным нормам, в ряде случаев склонность к асоциальному поведению (0,01);
- смелость, предприимчивость, энергичность и активность, склонность к риску в незнакомых ситуациях и с незнакомыми людьми, склонность к принятию неординарных решений (0,01);
- прямолинейность и простота, бестактность, непосредственность поведения, низкая способность к анализу чужих высказываний и поведения, низкая проницательность (0,01);
- низкая способность к контролю за своими высказываниями и поведением, невнимательность к другим, невнимательность к социальным нормам и требованиям (0,01).

В выборке трудовых мигрантов с нарушением адаптации по ряду копинг-стратегий получены значения показателей, значительно отличающиеся от значений показателей копингов в выборке трудовых мигрантов без признаков дезадаптации (рис. 5). Так, для трудовых мигрантов с нарушением адаптации по сравнению с трудовыми мигрантами без признаков дезадаптации в трудных жизненных ситуациях в большей мере свойственно:

- действовать импульсивно, по первому побуждению, под влиянием внешних и внутренних факторов, без предварительного обдумывания своих высказываний и поступков, оценки всех «за» и «против» для принятия оптимального решения (0,01);
- действовать посредством манипулирования другими людьми с целью достижения значимых для себя результатов (0,01);
- действовать, выходя за рамки социально приемлемого поведения: эгоцентрично, не считаясь с обстоятельствами и интересами других (0,01);
- действовать агрессивно, испытывать негативные чувства при неудачах и конфликтах, проявлять их гневом, злостью, раздражительностью, испытывать аутоагрессивные чувства обиды, вины, разочарования (0,01).

Напротив, трудовым мигрантам без признаков дезадаптации в сравнении с трудовыми мигрантами с признаками дезадаптации в трудных жизненных ситуациях в большей мере свойственно:

- активно и последовательно отстаивать собственные интересы, заявлять о своих правах, целях и намерениях, при этом уважи-

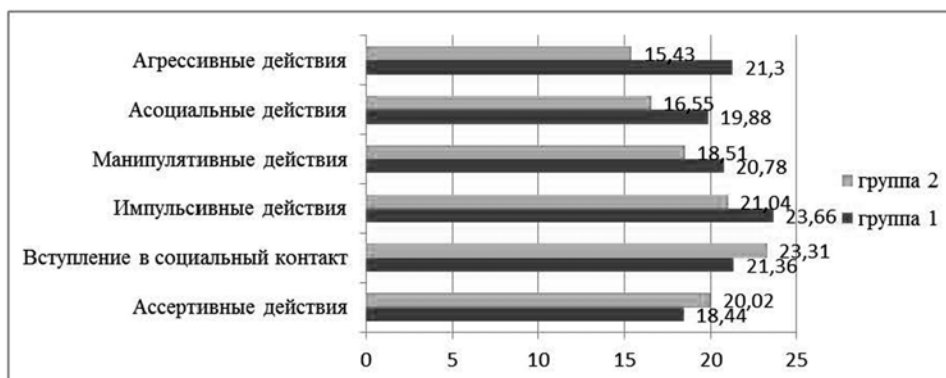


Рис. 5. Особенности копинг-стратегий трудовых мигрантов

тельно относясь к интересам и потребностям других (0,05);

– вступать во взаимодействие с другими людьми с целью совместного более эффективного решения затруднительного вопроса (0,01).

### **Выводы**

Таким образом, проведенное исследование показало, что:

1) погружение трудового мигранта в иную культуру и систему социально-экономических отношений обуславливает актуальность проблемы его социально-психологической адаптации, под которой понимается процесс включения личности во взаимодействие с социальной средой, предполагающий ориентировку в ней, осознание проблем, возникающих в ходе этого взаимодействия, и нахождение путей их разрешения, набор наиболее адекватной для неё деятельности в данных условиях для достижения соответствия между собой (своими интересами, потребностями, возможностями) и социальной средой. Социально-психологическая адаптация заключается в достижении равновесия между личностью и новой социальной средой;

2) психологическими особенностями трудовых мигрантов с признаками дезадаптации являются сниженная удовлетворённость такими сферами жизни, как семейная сфера,

сфера профессиональной деятельности, а также уровень жизни. Они испытывают меньшее психологическое благополучие, что выражается в ослабленном самопринятии, снижении жизненных целей и позитивных отношений с социумом, в большей автономности и уверенности в управлении окружением. У трудовых мигрантов с нарушением адаптации значимо более высокие значения получили показатели личностных свойств, напрямую связанных с низким адаптационным потенциалом (дезадаптивность, неприятие себя и других, эмоциональный дискомфорт, экстернальность, ведомость, эскапизм). Их личностными особенностями также являются скрытность, эмоциональная нестабильность, открытость, смелость, низкие нормативность поведения и самоконтроль. В трудных жизненных ситуациях для них в большей мере характерно неадаптивное поведение, отражающееся в импульсивности, склонности к манипуляциям, агрессивным и асоциальным действиям;

3) полученные эмпирические результаты имеют широкие перспективы для проведения дальнейших исследований в направлении оценки показателей социально-психологической адаптации личности трудовых мигрантов в рамках психологической профилактики и коррекции правонарушающего поведения.

### **Список литературы**

1. Дьяченко Д. И., Сыроижко В. В. Современные миграционные процессы в Российской Федерации, их нормативно-правовое регулирование // Экономика и бизнес: теория и практика. – 2021. – № 2-1. – URL: <https://cyberleninka.ru/article/n/sovremennyye-migratsionnye-protsessy-v-rossiyskoy-federatsii-ih-normativno-pravovoe-regulirovanie> (дата обращения: 07.10.2022).
2. Дзьоник Д. В. Результаты изучения удовлетворённости жизнью и деятельностью трудовых мигрантов / Актуальные проблемы психологии правоохранительной деятельности: концепции, подходы, технологии (Васильевские чтения – 2022) : материалы Международной научно-практической конференции, Санкт-Петербург, 15 апреля 2022 года / под редакцией Ю. А. Шаранова, сост. И. Ю. Кобозев, А. А. Сарсенова. – Санкт-Петербург: Санкт-Петербургский университет Министерства внутренних дел Российской Федерации, 2022. – С. 193–198.
3. Злоказов К. В., Рожков А. А. Эмпирическое исследование характеристик социального пространства в представлении преступников // Вестник Санкт-Петербургского университета МВД России. – 2021. – № 1 (89). – С. 234–240.
4. Ильянкova Е. И., Морозов А. В. Влияние личностных особенностей несовершеннолетних правонарушителей на представления о собственном будущем // Ведомости уголовно-исполнительной системы. – 2022. – № 4 (239). – С. 55–62.
5. Звягина Д. А. Миграция населения: факторы, причины, последствия : сборник научных трудов по материалам Международной научно-практической конференции «Социально-гуманитарные проблемы современности» / под общ. ред. Е. П. Ткачевой. – Агентство перспективных научных исследований (АПНИ), 2017. – С. 95–97.
6. Недува А. А. Психология и психопатология ностальгии у эмигрантов // Психиатрия. – 2013. – № 2 (58). – С. 44–47.
7. Овчинников А. А., Султанова А. Н. Сравнительный анализ психологического благополучия и стратегий адаптации студентов-мигрантов и студентов титульного этноса // Медицина и образование в Сибири. – 2014. – № 4. – С. 15.
8. Смородина В. А., Бородавко Л. Т. Организационные и правовые основы информационно-пропагандистской работы в органах внутренних дел : монография. – Санкт-Петербург: Санкт-Петербургский университет Министерства внутренних дел Российской Федерации, 2016. – 240 с.
9. Хрусталева Н. С. Переживание психической травмы и печали в условиях эмиграции // Вестник Санкт-Петербургского государственного университета. Серия 12. Психология. Социология. Педагогика. – 2010. – Вып.1. – С. 253–260.
10. Triandafyllidou A. (ed.). Contemporary polish migration in Europe. Complex patterns of movement and settlement. – New York: Edwin Mellen Press, 2006. – 340 p.

**References**

1. *D'yachenko D. I., Syroizhko V. V.* Sovremennyye migratsionnyye protsessy v Rossiyskoy Federatsii, ikh normativno-pravovoye regulirovaniye // *Ekonomika i biznes: teoriya i praktika*. 2021. № 2-1. URL: <https://cyberleninka.ru/article/n/sovremennyye-migratsionnyye-protsessy-v-rossiyskoy-federatsii-ih-normativno-pravovoe-regulirovanie> (data obrashcheniya: 07.10.2022).
2. *Dzònik D. V.* Rezul'taty izucheniya udovletvoronnosti zhizn'yu i deyatel'nost'yu trudovykh migrantov / Aktual'nyye problemy psikhologii pravookhranitel'noy deyatel'nosti: kontseptsii, podkhody, tekhnologii (Vasil'yevskiy chteniya – 2022) : materialy Mezhdunarodnoy nauchno-prakticheskoy konferentsii, Sankt-Peterburg, 15 aprelya 2022 goda / pod redaktsiyey YU. A. Sharanova, sost. I. YU. Kobozev, A. A. Sarsenova. – Sankt-Peterburg: Sankt-Peterburgskiy universitet Ministerstva vnutrennikh del Rossiyskoy Federatsii, 2022. – S. 193–198.
3. *Zlokazov K. V., Rozhkov A. A.* Empiricheskoye issledovaniye kharakteristik sotsial'nogo prostranstva v predstavlenii prestupnikov // *Vestnik Sankt-Peterburgskogo universiteta MVD Rossii*. – 2021. – № 1 (89). – S. 234–240.
4. *Il'yankova Ye. I., Morozov A. V.* Vliyaniye lichnostnykh osobennostey nesovershennoletnikh pravonarushiteley na predstavleniya o sobstvennom budushchem // *Vedomosti ugolovno-isspolnitel'noy sistemy*. – 2022. – № 4 (239). – S. 55–62.
5. *Zvyagina D. A.* Migratsiya naseleniya: faktory, prichiny, posledstviya : sbornik nauchnykh trudov po materialam Mezhdunarodnoy nauchno-prakticheskoy konferentsii «Sotsial'no-gumanitarnyye problemy sovremennosti» / pod obshch. red. Ye. P. Tkachevoy. – Agentstvo perspektivnykh nauchnykh issledovaniy (APNI), 2017. – S. 95–97.
6. *Neduva A. A.* Psikhologiya i psikhopatologiya nostalgii u emigrantov // *Psikhiatriya*. – 2013. – № 2 (58). – S. 44–47.
7. *Ovchinnikov A. A., Sultanova A. N.* Sravnitel'nyy analiz psikhologicheskogo blagopoluchiya i strategiy adaptatsii studentov-migrantov i studentov titul'nogo etnosa // *Meditcina i obrazovaniye v Sibiri*. – 2014. – № 4. – S. 15.
8. *Smorodina V. A., Borodavko L. T.* Organizatsionnyye i pravovyye osnovy informatsionno-propagandistskoy raboty v organakh vnutrennikh del : monografiya. – Sankt-Peterburg: Sankt-Peterburgskiy universitet Ministerstva vnutrennikh del Rossiyskoy Federatsii, 2016. – 240 s.
9. *Khrustaleva N. S.* Perezhivaniye psikhicheskoy travmy i pechali v usloviyakh emigratsii // *Vestnik Sankt-Peterburgskogo gosudarstvennogo universiteta. Seriya 12. Psikhologiya. Sotsiologiya. Pedagogika*. – 2010. – Vyp.1. – S. 253–260.
10. *Triandafyllidou A. (ed.)*. Contemporary polish migration in Europe. Complex patterns of movement and settlement. – New York: Edwin Mellen Press, 2006. – 340 p.

Статья поступила в редакцию 01.07.2022; одобрена после рецензирования 03.10.2022; принята к публикации 07.10.2022.

The article was submitted July 1, 2021; approved after reviewing October 3, 2022; accepted for publication October 7, 2022.

Авторы заявляют об отсутствии конфликта интересов.  
The authors declare no conflicts of interests.

Авторами внесён равный вклад в написание статьи.  
The authors have made an equal contribution to the writing of the article.